

*pe*  
7

# Assembleia Geral do CADIn

17 de maio de 2024

Relatório de Atividades e Contas do Conselho de  
Administração reportado ao exercício de 2023



1	Nota da Presidente do Conselho de Administração .....	4
2	Nota Introdutória .....	5
3	Caracterização da Instituição .....	7
3.1	Os Princípios do CADIn.....	7
3.2	Estratégia Social .....	8
3.3	As três unidades CADIn .....	10
3.4	Descrição Institucional .....	11
3.5	Organograma Executivo.....	11
4	Atividade do CADIn.....	13
4.1	Distribuição etária .....	13
4.2	Estrutura Clínica a 31 de dezembro de 2023 .....	14
4.3	Atos clínicos – Resultados .....	16
4.4	Atos clínicos apoiados pela Bolsa Social .....	19
5	Atividade Clínica .....	20
5.1	Notas adicionais das três unidades CADIn .....	22
5.2	Acolhimento de Estágios.....	29
6	Intervenção Social .....	30
6.1	A Bolsa Social.....	30
6.2	Acompanhamento Social .....	34
6.3	Emprego Apoiado.....	35
7	Atividade não clínica.....	36
7.1	Institucional.....	36
7.2	Divulgação e comunicação.....	36
7.3	Oferta formativa - Atividades de Formação e Divulgação .....	39
7.4	Outras parcerias de formação.....	43
7.5	Formação Interna.....	43
8	Programas e Projetos .....	44
8.1	Treino de Competências Sociais 6-13 .....	44
8.2	Igualmente ligados.....	45
8.3	+ EU – Plataforma de Apoio à Saúde Mental.....	46
8.4	I see you .....	46
8.5	Projeto de desenvolvimento - Novas Instalações em Lisboa.....	47
9	Gestão de projetos   angariação de fundos.....	47
9.1	Respostas Sociais.....	47
9.2	Parcerias e Donativos.....	48
9.3	Candidatura e Gestão de Projetos Financiados .....	50
9.4	Comunicação & Imagem .....	51

10	Atividade Científica.....	52
11	Comissão de Ética.....	54
11.1	Enquadramento.....	54
11.2	Reuniões.....	54
11.3	Atividades.....	54
12	Recursos.....	56
12.1	Recursos Humanos.....	56
12.2	Recursos Materiais.....	56
13	Resultados Financeiros.....	57
13.1	Introdução.....	57
13.2	Rendimentos.....	57
13.3	Gastos.....	59
13.4	Resultados.....	60
13.5	Tesouraria (saldos em bancos e caixa).....	60
13.6	Outros Comentários.....	60
13.7	Demonstração de Resultados.....	61
14	Notas Finais.....	62

## 1 Nota da Presidente do Conselho de Administração

### **2023: transformação, crescimento e consolidação**

*Em 2023 o Cadin revelou-se com grande dinamismo: cresceu na sua atividade clínica e social, integrou a mudança das instalações em Lisboa no quarto trimestre, com excelentes resultados, consolidou a sua posição nas novas instalações de Setúbal, enquanto na unidade de Cascais, manteve um bom ritmo de crescimento.*

*Viu mudanças nas equipas, como é natural numa instituição à escala do Cadin, mas soube fazer os ajustamentos necessários e continuar a servir toda uma comunidade com uma oferta holística e única.*

*2023 reforçou a tendência de crescimento da sua atividade clínica e, mais uma vez, prova que é possível fazer sempre mais e melhor e que a vocação original do Cadin continua necessária e bem presente.*

*Importa realçar a componente social do Cadin. Presente desde a primeira hora, é visível o crescimento de apoios da Bolsa Social em 2023. É um domínio no qual nunca estamos satisfeitos e trabalharemos sempre para fazer chegar a mais pessoas, independentemente da sua capacidade financeira, os cuidados de excelência no domínio do desenvolvimento.*

*A formação e a divulgação desenvolvidas pelo Cadin em 2023, sobre temas da área do neurodesenvolvimento, é e continuará a ser em 2024, um fator de melhoria da capacitação e inclusão da nossa sociedade.*

*Estamos certos de que em 2024 o Cadin continuará a ser o porto seguro para muitas famílias, suas crianças e jovens e desejamos que, para além de crescer, continue a inspirar mais desenvolvimentos nos domínios do neurodesenvolvimento e da inclusão.*

*Está de parabéns a equipa do Cadin e a todos é devido um profundo agradecimento pela dedicação empenhada.*

*Assunção Cristas  
Maio de 2024*

## 2 *Nota Introdutória*

No CADIn, cumprimos e superámos em muitos pontos o previsto no orçamento, e o que tínhamos proposto fazer no Plano de Atividades para 2023.

Não se perspetivava um ano fácil com a continuação da guerra na Ucrânia, a inflação alta e a subida das taxas de juros.

Com o decorrer do ano veio o agravamento da situação no Médio Oriente e mais recentemente, a crise política em Portugal e a dissolução da AR.

No entanto, no CADIn, continuámos a observar um aumento na procura dos nossos principais serviços, nomeadamente na Área Clínica, na Bolsa Social, na Formação e nos pedidos de apoio na integração socioprofissional, o Emprego Apoiado.

Essencialmente, o CADIn centra o seu desempenho nas Atividades Clínica e Social, através das suas três unidades ou polos, a de Cascais, a de Setúbal e a de Lisboa.

A Atividade Clínica no CADIn desenvolve-se nos campos médicos e terapêuticos através de Consultas, Avaliações e Sessões de Intervenção.

Em 2023, o CADIn continuou a aumentar a sua Atividade Clínica nestas áreas, com maior número de utentes, de consultas e de sessões de intervenção, em relação a 2022 e ao previsto no orçamento.

A acompanhar o crescimento da atividade, houve um aumento continuado na nossa equipa clínica.

Foi um ano de consolidação da oferta das novas instalações da Unidade de Setúbal.

Realizámos a mudança da Unidade de Lisboa para novas instalações com excelentes resultados práticos.

Na Atividade Social, foram atribuídas mais Bolsas Sociais resultando num maior número de consultas e sessões de intervenção.

Para além destas atividades nucleares, a formação externa é outra atividade onde o CADIn tem um papel preponderante no reforço das competências e do conhecimento sobre assuntos relacionados com o neurodesenvolvimento, quer das famílias, quer da comunidade escolar e também dos clínicos. Também aqui houve um aumento da procura, e ao que correspondemos com o aumento da nossa oferta.

Insistimos também na Formação Interna com a continuação da realização mensal de Reuniões Abertas. Estas, são reuniões clínicas abertas ao público em geral que têm despertado bastante interesse com elevadas taxas de participação.

A angariação de fundos, que são usados para suportar a nossa intervenção social, superou o plano, embora nunca fiquemos satisfeitos pois acreditamos que podemos sempre fazer mais, em benefício dos nossos utentes.

Participámos ativamente no programa Social Leapfrog da NOVA SBE, um programa que permite aos seus participantes, a melhoria contínua do seu desempenho social.

*“Este programa faz parte da Iniciativa para a Equidade Social e o seu principal objetivo, é ajudar as organizações a “dar um salto” qualitativo, no que diz respeito ao impacto sobre novos e atuais beneficiários e ao mesmo tempo, promover a sua sustentabilidade financeira”.*



A economia global enfrentou, em 2023, diversos fatores adversos nomeadamente a continuação do conflito na Ucrânia, a manutenção de uma inflação elevada durante grande parte do ano, em particular nos serviços e na alimentação, a subida das taxas de juro de referência pelos principais bancos centrais, dificultando as condições de financiamento e a nova guerra entre Israel e o Hamas, alimentando tensões no Médio Oriente e os receios de alastramento do conflito na região.

Ao mesmo tempo, houve uma diminuição da procura global de bens e a desaceleração do comércio internacional.

Apesar destas adversidades, a economia global cresceu 3,1% em 2023, após um registo de 3,5% em 2022.

A Zona Euro, teve um crescimento anual do PIB de 0,5% em 2023, vs. 3,4% em 2022.

No contexto macroeconómico Nacional, a OCDE aponta em 2023, para um crescimento do PIB de 2,3%. em comparação com 6,8% em 2022. O peso do contributo do consumo interno e das exportações para esta variação é semelhante. O Consumo Privado variou entre 1,0% (OCDE) e 1,5%, (CFP), comparando com 5,6% em 2022. A Taxa de Desemprego ficou nos 6,5% vs. 6,0% em 2022. Quanto às finanças públicas, o saldo orçamental cifrou-se em 0,8% vs. (-0,3%) em 2022. Já a dívida pública passou para 104,7% PIB vs. 112,4% PIB em 2022. Segundo o INE, “Em 2023, o Índice de Preços no Consumidor (IPC) registou uma variação média anual de 4,3%, taxa inferior à registada no conjunto do ano 2022 (7,8%).

### **3 Caracterização da Instituição**

#### **3.1 Os Princípios do CADIn**

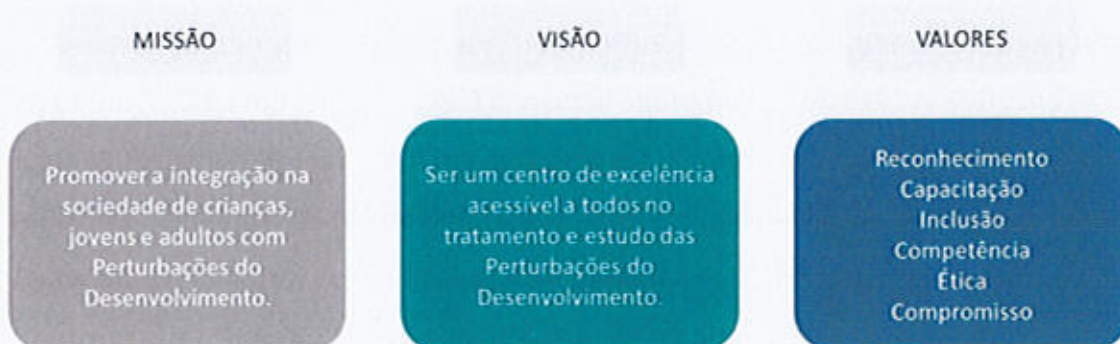
O CADIn – Neurodesenvolvimento e Inclusão, é uma instituição particular de solidariedade social que tem como objetivo principal, o apoio às crianças, jovens e adultos com perturbações do desenvolvimento, bem como às suas famílias, nas suas diversas vertentes clínicas, social, reabilitação e investigação científica.

No CADIn, atuamos por princípios de solidariedade social, garantindo o acesso a cuidados clínicos a todos, abrangendo aqueles, que por dificuldades financeiras, não o poderia fazer de outro modo.

O CADIn foi criado em 2003 e desde então, seguindo fielmente os seus Princípios de Solidariedade Social, apoiámos **40.787** utentes, realizámos **417.562** atos clínicos, dentro dos quais **88.432** foram de apoio a famílias carenciadas, no âmbito da Bolsa Social.

### 3.2 *Estratégia Social*

A estratégia social do CADIn desenvolve-se a partir dos seus Princípios e centra-se na sua Missão, Visão e Valores.



#### 3.2.1 *Missão*

Promover a integração na sociedade, de crianças, jovens e adultos, com Perturbações do Desenvolvimento.

#### 3.2.2 *Visão*

Ser um centro de excelência acessível a todos no tratamento e estudo das Perturbações do Desenvolvimento.

#### 3.2.3 *Valores*

##### 3.2.3.1 *Reconhecimento*

No CADIn valorizamos a singularidade de cada indivíduo e adaptamos a nossa intervenção, considerando não apenas dados clínicos, mas também a sua história e o seu contexto de vida. O nosso compromisso com as pessoas estende-se ao

local de trabalho, onde fomentamos um ambiente inclusivo, de apoio e respeito mútuo para todos os membros da equipa, reconhecendo a contribuição única de cada um para a missão e visão.

### **3.2.3.2 Capacitação**

No CADIn entendemos a complexidade das perturbações do neurodesenvolvimento e valorizamos o esforço conjunto da nossa equipa. Reunimos profissionais de diversas especialidades para proporcionar uma abordagem abrangente. Cada membro da equipa é essencial e a sua opinião conta. Sem a colaboração de todos, o CADIn não seria possível.

### **3.2.3.3 Inclusão**

No CADIn comprometemo-nos a tornar os nossos serviços acessíveis a todos, por meio de iniciativas como a Bolsa Social, compartilhando o custo dos cuidados clínicos e terapêuticos a pessoas com dificuldades económicas e a crianças e jovens institucionalizados.

### **3.2.3.4 Competência**

No CADIn, trabalhamos com dedicação para prestar serviços de qualidade, garantindo o melhor apoio para todos os que confiam em nós.

### **3.2.3.5 Ética**

No CADIn, mantemos um comportamento ético e transparente em todas as nossas interações e decisões, garantindo a confiança e o respeito de todos os envolvidos.

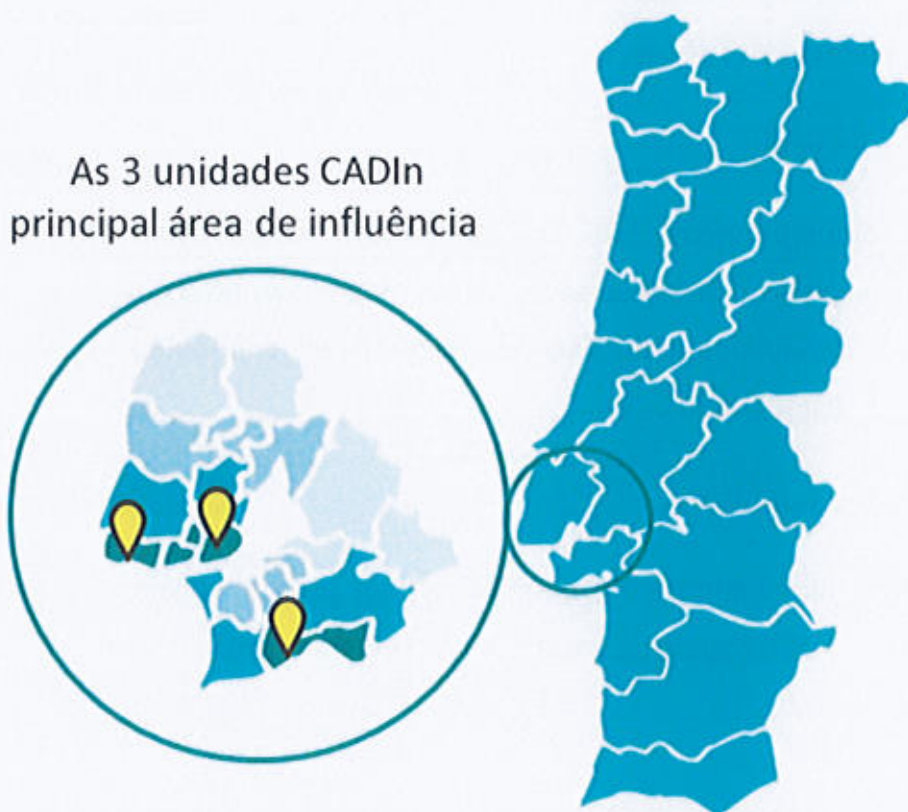
### **3.2.3.6 Compromisso**

No CADIn, demonstramos o nosso compromisso, confiança e integridade em todas as nossas ações e relações, garantindo um ambiente de trabalho e atendimento de qualidade.

### 3.3 As três unidades CADIn

O CADIn desenvolve a sua Atividade através de três unidades ou polos, o de Cascais, Setúbal e Lisboa.

- Cascais – Estrada da Malveira, 800 | 2750 – 782 Cascais
- Setúbal - Rua Frei José da Purificação, 2 – Porta F | 2900-710 SETÚBAL
- Lisboa - Avenida Sidónio Pais, 16 – R/C Esq. | 1050-215 Lisboa



### 3.4 Descrição Institucional

Denominação Social	CADIn – Neurodesenvolvimento e Inclusão, Associação
Sede	Estrada da Malveira, 800, 2750-782 Cascais
NIF	506 285 871
Data de Constituição	02/06/2003
IPSS	Registo nº8/2003
ONGPD	Registo nº67/2014
Atividade Principal	Prática Médica, Clínica Especializada, Ambulatório CAE 86220
Atividade Secundária	Outras Atividades de Apoio Social s/ Alojamento CAE 88990
Telefone	21 485 8240
Email	<a href="mailto:geral@cadin.net">geral@cadin.net</a>
Site	<a href="http://www.cadin.net">www.cadin.net</a>
Facebook	<a href="https://www.facebook.com/CADINIPSS">https://www.facebook.com/CADINIPSS</a>
Instagram	<a href="https://www.instagram.com/CADIn.neurodesenvolvimento">@CADIn.neurodesenvolvimento</a>
LinkedIn	<a href="https://www.Linkedin.com/company/CADIn-ipss/">https://www.Linkedin.com/company/CADIn-ipss/</a>

### 3.5 Organograma Executivo

Em relação ao modelo de Gestão do CADIn, em 2023 houve três alterações na Comissão de Gestão.

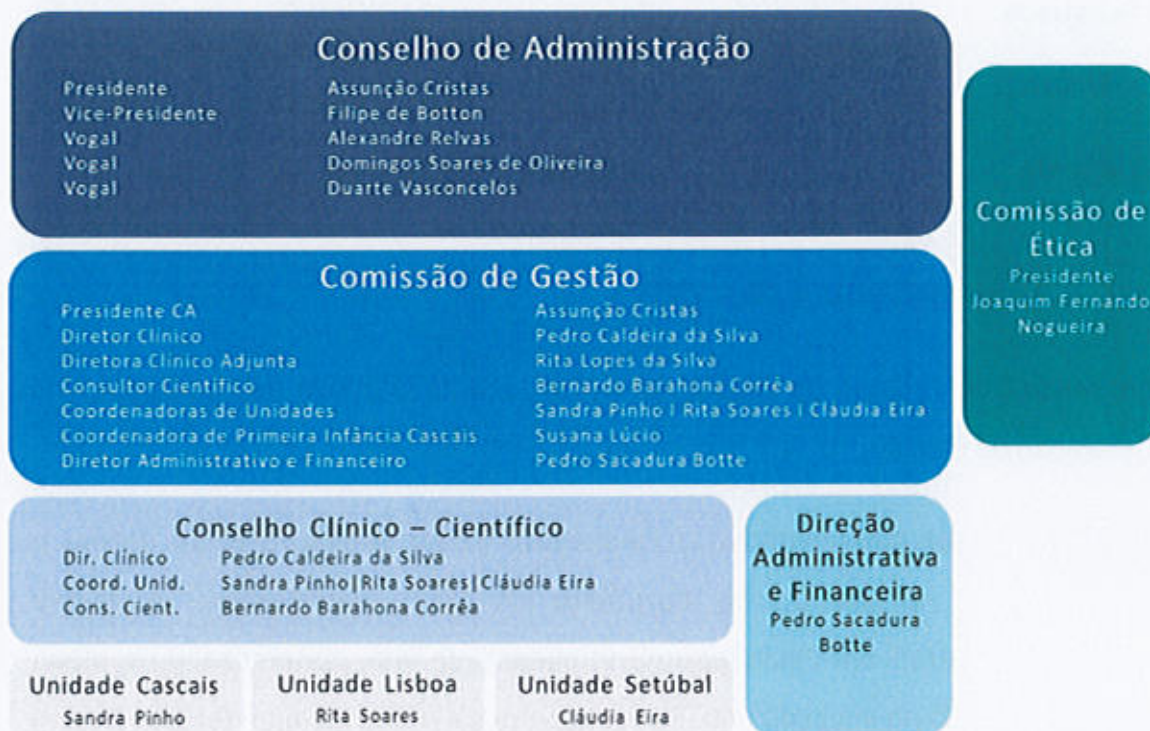
- O Diretor Administrativo e Financeiro, Pedro Sacadura Botte deixou o CADIn, no dia 31 de dezembro de 2023, assegurando a gestão Administrativa e Financeira na totalidade do ano, concretizando o plano acordado no início do ano. Reconhecemos e muito lhe agradecemos o seu relevante contributo durante os três anos em que colaborou com o CADIn. Foi um período intenso, desde significativas reestruturações da organização e dos seus processos, bem como a modernização e ampliação das

unidades de Setúbal e Lisboa. O Conselho de Administração nomeou Fernando Nobre da Silva para o substituir com início a 2 de janeiro de 2024.

- A Dra. Sandra Jacinto, após uma baixa prolongada, deixou o CADIn e a coordenação da unidade de Setúbal, em setembro. Para o seu lugar, foi nomeada a Dra. Cláudia Eira que passou assim a apoiar o Diretor Clínico, o Dr. Pedro Cadeira da Silva.
- A Dr<sup>a</sup> Claudia Eira, já colabora com o CADIn há alguns anos, na área de psicologia clínica.

A Dra. Ana Rita Gonzalez, deixou o CADIn após anos de dedicação e de reconhecido mérito. A sua área clínica era a terapia da fala e era a coordenadora do grupo da primeira infância em Cascais. Foi substituída pela Dra. Susana Lúcio, reconhecida profissional e que se juntou à equipa do CADIn em 2005

### Organograma executivo do CADIn em 31 de dezembro 2023



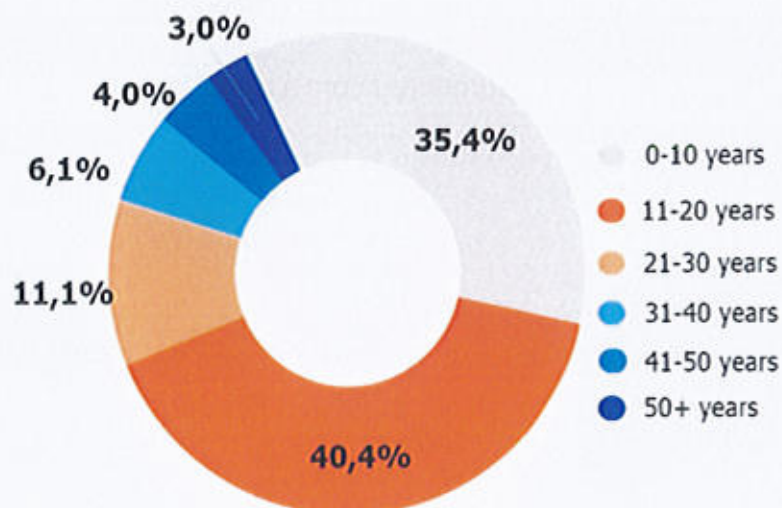
## 4 Atividade do CADIn

### 4.1 Distribuição etária

O CADIn tem na sua génese a prestação de serviços médicos e terapêuticos à primeira infância, na área do neurodesenvolvimento. Ao celebrar vinte anos após a sua criação, a distribuição etária dos seus utentes é mais abrangente, resultado também do acompanhamento dos nossos utentes ao longo da sua vida.



Em baixo está a atual distribuição etária típica dos utentes das três unidades do CADIn.



## 4.2 Estrutura Clínica a 31 de dezembro de 2023

Terminamos 2023 com uma forte oferta clínica, nas especialidades de:

- Neuropediatria/Neurologia
- Pedopsiquiatria
- Psiquiatria
- Desenvolvimento
- Psicologia/Neuropsicologia
- Psicomotricidade
- Terapia da Fala
- Terapia Ocupacional
- Educação Especial e Reabilitação.

Durante o ano de 2023, cinco clínicos deixaram de colaborar com o CADIn.

No entanto, a estrutura clínica aumentou com a entrada de doze novos clínicos.

dezembro 2023

**CADIn - CORPO CLÍNICO e CIENTÍFICO****Director Clínico e Científico**

Pedro Caldeira da Silva (Pedopsiquiatria)

**Directora Adjunta**

Rita Lopes da Silva (Neuropediatria)

**Consultor Científico**

Bernardo Barahona Corrêa (Psiquiatria)

**Neuropediatria/  
Neurodesenvolvimento**

José Carlos Ferreira

Pedro Cabral

Rita Lopes da Silva

**Psiquiatria**

João Fernandes

Rute Cajão

**Desenvolvimento**

Cristina Martins Halpern

Sílvia Jorge

**Pedopsiquiatria**

Ana Catarina Serrano

Catarina Garcia Ribeiro

Fernando Santos

Inês Oliveira

Mariana Alves

Pedro Caldeira da Silva

Sandra Pires

**Neuropsicologia**

Inês Simão

Luís Ferraz

Ricardo Lopes

**Reabilitação Psicomotora**

Carolina Carneiro

Cátia Sacadura

Mariana Costa

**Educação Especial e  
Reabilitação**

Joana Horta

Sofia Garcia da Silva

Susana Lúcio

**Psicologia**

Ana Gabriela Silva

Ana Sofia Martins

Ana Rita Barros

Beatriz Carvalho

Carmo Cruz

Carolina Viana

Cláudia Eira

Cláudia Lopes

Helena Raposo

Inês Sousa

Joana Pombo

Joana Sousa

João Lopes

Laura Vasconcelos

Marcelo Guimarães

Mónica Lemos

Patrícia Rato

Patrícia Silva

Rita Branco

Rita Soares

Rui Martins

Sandra Pinho

Sandra Sobreira

Tiago Sousa

**Terapia da Fala**

Alexandre Sargaço

Bruna Nóbrega

Catarina Baleia

Hélia Marques

Inês Marques

Joana Silva

Patrícia Jerónimo

Raquel Paulino

Sara Cunha

Sílvia Lapa

**Terapia Ocupacional**

Carolina Dargent

Filipa Martins

Filipe Brás

Helena Cunha

Joana Simões

João Cadima

Maria Cabral

Milene Matos

Rita Henriques

Sandra Nobre

Sofia Fragoso

Sonia Tico

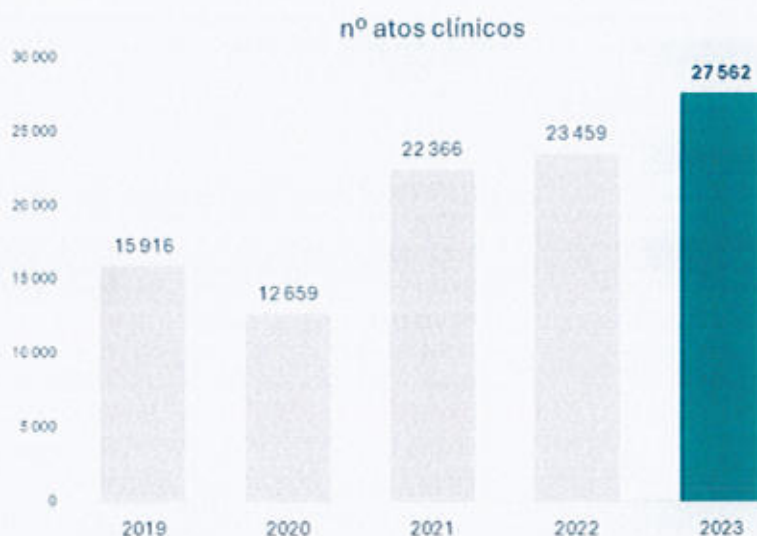
Novos colaboradores em 2023

### 4.3 Atos clínicos – Resultados

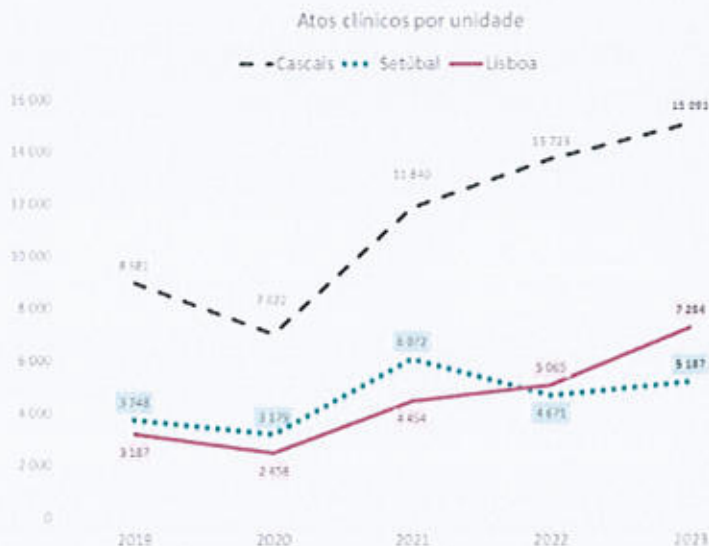
Em 2023, as atividades médica e terapêutica, continuaram a registar aumentos significativos.

No total, em relação ao ano anterior houve um aumento de 17%.

Em relação ao plano o aumento foi de 12%.



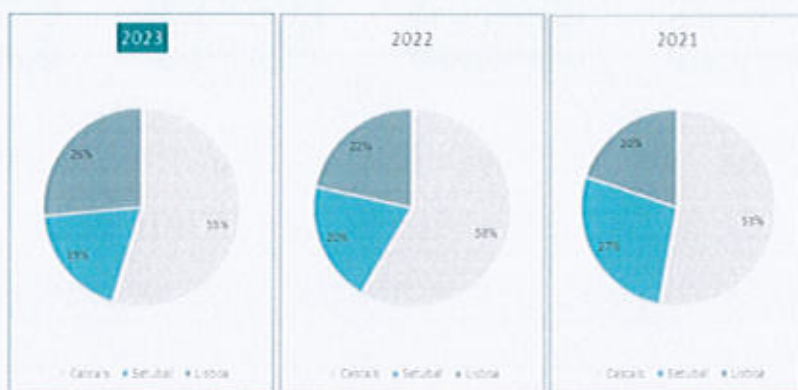
Se analisarmos o desempenho por unidade, a atividade clínica em Lisboa, aumentou 44%, enquanto Cascais e Setúbal, cresceram 10% e 11%



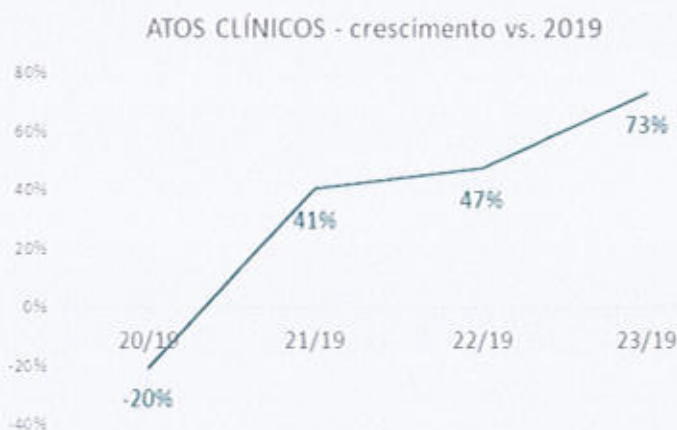
respetivamente. Setúbal continua a recuperar em relação ao máximo de 2021, mas ainda tem capacidade para crescer nos próximos anos.

Em proporção, Cascais, continua a representar 55% do total de atos clínicos, muito devido à sua dimensão e ao conseqüente maior número de salas disponíveis.

Lisboa teve um peso de 26% do total dos atos clínicos e Setúbal praticamente que manteve, representou 19%.



Tomando como referência o ano de 2019, o ano pré-pandemia, 2023, apresentou um crescimento de 73% de atos clínicos.



Quanto ao número de utentes, registámos um aumento de 10% vs. 2022.

No que respeita ao tipo de ato clínico, o número de consultas teve um aumento de 7%, as avaliações de 13% e as sessões de intervenção, de 20%.

Incluído nos números acima, estão as vídeo-consultas, que foram 357 vs. as 749 de 2022, o que representa um decréscimo de 52%.

### Atos Clínicos



A média de atos clínicos por utente foi de 8,4, também refletindo o crescimento do programa CADIR, como resultado da ampliação da unidade de Lisboa com a instalação de um ginásio e da instalação de um segundo ginásio na unidade de Cascais onde anteriormente funcionava o auditório. As obras de Cascais foram suportadas por uma família de um nosso utente, como reconhecimento do bom trabalho do CADIR e complementaram a sua ação com o donativo de 3 k€ para equipar o ginásio.

	2023	2022	2021	2020	2019
Atos clínicos	27 562	23 459	22 366	12 659	15 916
# utentes	3 287	3 001	2 685	2 279	2 327
Media	8,4	7,8	8,3	5,6	6,8

#### 4.4 Atos clínicos apoiados pela Bolsa Social

O número de bolsas atribuídas em 2023 foi de 221, vs. 202 no ano anterior.

O número total de atos clínicos em 2023, ao abrigo da Bolsa Social, aumentou, foram 3.432 vs. 3.058 em 2022, também, provavelmente, o resultado da revisão dos critérios de atribuição de Bolsa, feito com o objetivo de abranger mais famílias. Aumentou o número de consultas e de sessões de intervenção, mas desceu o número de avaliações.

Em 2023, no âmbito da nossa intervenção social, foi muito importante o Projeto de Supervisão, como descrito em 4 e em 5.1.3. O CADIn subsidia este importante apoio às instituições.



## 5 Atividade Clínica

O ano de 2023 caracterizou-se por um continuado aumento de procura dos serviços do CADIn.

De acordo com o plano, devido à necessidade de criar uma resposta organizada para a Primeira Infância em Lisboa, aliada ao forte aumento da procura, procedemos à mudança para novas e maiores instalações, em junho.

Conforme a linha de rumo traçada no Plano para 2023, continuava a não ser premente diversificar a oferta de serviços, mas, sim, de reforçar aqueles de que dispúnhamos.

Assim, ao longo do ano o CADIn reforçou o seu corpo técnico com a contratação do serviço de onze profissionais de excelência, distribuídos conforme o quadro:

ESPECIALIDADES	ENTRADAS
Pedopsiquiatria	Inês Oliveira
	Ana Sofia Martins
	Joana Pombo
Psicologia	Marcelo Guimarães
	Patrícia Rato
	Patrícia Silva
Terapia da Fala	Bruna Nóbrega
	Joana Silva
Terapia Ocupacional	Carolina Dargent
	Filipa Martins
	Rita Henriques
	Sonia Tico

De realçar a contratação em setembro da equipa CADIR para o CADIn de Lisboa, composta por 3 Psicólogas Clínicas, duas Terapeutas Ocupacionais e uma Terapeuta da Fala, habilitando este polo para uma resposta de excelência no tratamento das Perturbações do Espectro do Autismo em idade precoce.

Em janeiro, a Cláudia Eira assumiu a coordenação provisória da Unidade de Setúbal, iniciando um processo de recuperação da Unidade em termos de organização, de motivação das pessoas e de resposta terapêutica.

A partir de junho, Cascais passou a dispor de um segundo ginásio, permitindo duplicar a capacidade de resposta de Terapia Ocupacional.

Terminámos o ano com um total de 14 médicos e 57 técnicos.

Dentro da política de revalorização das equipas, o Diretor Clínico participou nas reuniões clínicas regulares das três Unidades, em que se discutiu aspetos ligados à triagem e se fez a supervisão de casos clínicos.

Continuamos com a oferta de supervisão/consultoria ao pessoal das casas de acolhimento de crianças e jovens. Este projeto visa, de algum modo fornecer às instituições conhecimentos e procedimentos que lhes permitam compreender e lidar melhor com as crianças e jovens a seu cargo. Evita-se, assim, o recurso sistemático a um pedido de consulta que se estava a verificar de forma um pouco indiscriminada.

As ações de formação por vídeo, quer as de formação interna, coordenadas pela Carmo Cruz e Sílvia Lapa, quer as de formação externa, coordenadas pela Sílvia Lapa com o apoio da Rosário Ferreira, decorreram regularmente e com níveis de participação muito bons e avaliações de satisfação sempre muito elevadas.

Como já referido atrás, a atividade clínica registou um aumento de 17% versus 2022 o que já representa 73% versus o ano de pré-pandemia 2019.

O CADIn destaca-se pelo seu reconhecimento como instituição de referência no panorama do neurodesenvolvimento e saúde mental, graças à qualidade dos seus profissionais.

Para garantir a qualidade dos nossos serviços, conseguir manter e atrair profissionais de reconhecida capacidade e acompanhando a subida de preços em muitas outras Instituições, Clínicas e Hospitais fizemos em setembro uma nova

revisão à nossa tabela de preços, incidindo sobretudo nas ofertas terapêuticas que não tinham sofrido alteração em 2022.

A Direção Clínica reuniu regularmente com as coordenadoras das Unidades, num trabalho de articulação e planeamento.

Ao longo do ano, o trabalho de colaboração entre a Administração e a Direção Clínica manteve-se constante e assente numa base de confiança, espírito de equipa e dinâmica inovadora. No final do ano, o Pedro Sacadura Botte terminou a sua colaboração com o CADIn, deixando na memória de todos um exemplo de trabalho exemplar. Demos as boas-vindas ao Fernando Nobre, que o substitui com os mesmos elevados padrões de qualidade.

Foi muito gratificante para a Direção Clínica poder contar com o apoio e o esforço de todos os elementos da equipa do CADIn, quer clínica, quer a de suporte administrativo e financeiro.

Mantém-se a convicção de que a capacidade de adaptação, a dedicação e competência de todos, são a garantia de que o CADIn tem uma base de excelência para continuar a evoluir no serviço aos que de nós necessitam.

### **5.1 Notas adicionais das três unidades CADIn**

Conforme já referido, em 2023, as três unidades registaram um aumento significativo na sua atividade clínica. Foi possível dar resposta a estes aumentos devido à contratação de novos profissionais e por termos aumentado a capacidade das unidades de Lisboa e Setúbal, em 2022 e 2023 respetivamente.

A concentração de atividade clínica na parte da tarde, devida à disponibilidade dos utentes no período pós-horário escolar, introduz um desequilíbrio na taxa de ocupação dos gabinetes do CADIn.

A resolução da discrepância entre a ocupação de manhã e a da tarde, na utilização dos gabinetes de consulta e de terapia, continua a ser um desafio da equipa do CADIn.

O CADIn e a Universidade NOVA SBE, no âmbito da sua colaboração no programa Social Leapfrog, iniciaram um estudo que pretende dar resposta a este problema.

Na unidade de Cascais, o auditório foi convertido num ginásio, duplicando a possibilidade de utilização deste meio de terapia.

A unidade de Lisboa concretizou a mudança de instalações e a sua conseqüente ampliação de oferta, passando agora a disponibilizar de oito gabinetes e um ginásio.

Em Setúbal, a mudança de local realizada em 2022 consolidou a oferta. No entanto, nesta unidade há espaço para aumentar o número de atos clínicos.

### 5.1.1 Cascais

A atividade clínica registou um aumento de 10% por comparação com o mesmo período de 2022. A equipa clínica fez um total de 38 profissionais. No ano de 2023, foi reforçada com contratações para:

- Duas Terapeutas Ocupacionais: Carolina Dargent e Sónia Tico
- Dois Psicólogos Clínicos: Patrícia Rato e Marcelo Guimarães
- Uma Terapeuta da Fala: Ana Lourenço

Saíram Pedro Aires Fernandes (Psicologia Clínica), Ana Rita Gonzalez (Terapia da Fala) e Sandra Pires (Pedopsiquiatria).

Foram Processados 766 pedidos de triagem/encaminhamento (673 em 2022). A média de idades de utentes na base de dados de triagem foi de 12 anos (11 anos em 2022). A média de dias úteis decorridos entre o pedido e o encaminhamento para um membro da equipa foi de 0,5 dias (0,7 dias em 2022). A média de dias úteis decorridos entre o pedido e o contacto do profissional ou receção para agendamento foi de 2,8 dias (2,6 dias em 2022)

A percentagem de pedidos que não resultaram em atos clínicos efetivos foi de 30,6% (29,9% em 2022) – 235 pedidos.

Foram detetadas, como principais razões para *dropouts*:

- As famílias não atendem nem devolvem chamada (mesmo depois de o profissional disponibilizar contacto);
- As famílias informam que vão falar com alguém e devolverão o contacto e depois não o fazem;
- 20 pedidos de avaliação psicopedagógica em língua inglesa foram encaminhados para profissional a trabalhar fora do CADIn;
- Alguns pedidos de Terapia da Fala em Inglês ou em situações como AVC ou cirurgia aos adenoides foram encaminhados para fora (5/6 no máximo; pouco significativo);
- Verificou-se a impossibilidade de acompanhar no CADIn algumas famílias por incompatibilidades horárias (pouco significativo).

A atividade formativa dinamizada pela equipa da Unidade de Cascais em 2023 fez 13 ações (7 ações em 2022), com a duração total de 47 horas (21 horas em 2022) e envolvendo 339 participantes (176 em 2022).

A atividade formativa da coordenadora da unidade no ano 2023 fez 16 ações, com a duração total de 55 horas e envolvendo 421 participantes.

Em 2023 continuaram a realizar-se reuniões semanais da equipa clínica da unidade de Cascais, tendo sido realizadas 34 reuniões. Apesar de não ter sido realizado um registo detalhado, mantém-se a assiduidade do mesmo grupo de cerca de 24 membros da equipa: Pedro Caldeira da Silva, Susana Lúcio, Sofia Fragoso, Ricardo Lopes, João Lopes, Beatriz Carvalho, Carmo Cruz, Laura Vasconcelos, Rita Branco, Joana Horta, Joana Sousa, Sílvia Lapa, Cátia Sacadura, Alexandre Sargaço, Patrícia Jerónimo, Mónica Lemos, Marcelo Guimarães, Inês Sousa, Inês Simão, Patrícia

Rato, Carolina Dargent, Helena Cunha, Maria Cabral e Sandra Pinho. Estes 24 elementos representam já quase dois terços da equipa cínica (63%), atualmente constituída por 38 elementos. Mais de um terço da equipa nunca esteve presente nas reuniões da unidade. Não estiveram representadas nas reuniões clínicas as seguintes valências: Neurologia Pediátrica e Psiquiatria

Em 2023 a unidade foi representada pela coordenadora em duas das quatro reuniões com a Direção Clínica e as restantes unidades.

A unidade de Cascais esteve também representada em todas as reuniões quinzenais da Comissão de Gestão do CADIn (pela coordenadora da unidade e da equipa CADIR) – 13 reuniões.

A participação da equipa nas reuniões de formação interna tem sido visivelmente superior à das outras unidades – 8 reuniões

### 5.1.2 Setúbal

Após um ano desafiante, pautado pela mudança de instalações e pela necessidade de recuperação, a atividade clínica da Unidade de Setúbal registou um aumento de 11%, por comparação com o mesmo período de 2022, aproximando-se dos níveis de 2021.

Em meados de janeiro, a psicóloga clínica Cláudia Eira, a pedido da Direção Clínica, assumiu as funções de coordenação da unidade, após baixa médica da Coordenadora Sandra Jacinto. Esta situação manteve-se até julho. Em setembro, após cessação do vínculo laboral entre o CADIn e a Coordenadora, a Cláudia Eira assumiu as funções de coordenação de forma definitiva.

Com o aumento da atividade clínica, surgiu a necessidade de reforçar a equipa com 5 contratações:

- Psicologia clínica: Ana Sofia Martins e Patrícia Rato
- Terapia da Fala: Joana Fonseca da Silva e Inês Marques

- Pedopsiquiatria: Inês Oliveira

Atualmente, a equipa é constituída por 21 elementos. Para além das novas contratações, alguns elementos aumentaram o número de horas semanais que dedicam ao CADIn (psicologia educacional, psicologia clínica, terapia da fala, psicomotricidade e psiquiatria), o que permitiu colmatar as listas de espera para algumas valências e continuar a dar uma boa resposta aos pedidos que nos chegam.

Foram processados 271 pedidos de triagem/encaminhamento. A média de idades dos utentes destes pedidos é de 12 anos.

A percentagem de pedidos que não resultam em atos clínicos efetivos (*dropouts*) foi de 32,5%.

A atividade formativa dinamizada pela equipa da Unidade de Setúbal perfez 3 ações (uma formação online, uma formação presencial realizada 2 vezes e um Simpósio com a participação de vários membros da equipa, em conjunto com colegas da equipa de Cascais). Cerca de 166 participantes beneficiaram destas ações.

A equipa participou também em 3 reuniões de formação interna, contribuiu com 2 artigos para o jornal “Público” e produziu conteúdo para as redes sociais.

Em 2023 realizaram-se reuniões quinzenais da equipa clínica da unidade de Setúbal, tendo sido realizadas 19 reuniões.

Em 2023 a unidade foi representada pela coordenadora em todas as reuniões com a Direção Clínica e as restantes unidades – 6 reuniões.

A Unidade de Setúbal esteve também representada pela coordenadora nas reuniões quinzenais da Comissão de Gestão do CADIn, a partir do mês de setembro.

### 5.1.3 Lisboa

Para o CADIn de Lisboa, 2023 foi um ano marcante, com a sua expansão resultante da mudança de instalações, que originou um aumento da sua atividade clínica em 44%.

Foi um ano de muito trabalho e de sucessos, com grande dedicação à atividade clínica. A mudança de instalações foi muito eficaz, não causando perturbação significativa da nossa atividade, ao que juntamos o grande espírito de equipa demonstrado pela participação de todos.

O CADIn de Lisboa mantém uma equipa sólida, atualmente com 22 profissionais e a já tão experiente nova equipa CADIR, acolhida de forma muito articulada e rápida, compondo assim a tão desejada resposta à primeira infância em Lisboa. Destaca-se assim o aumento de 7 elementos na equipa, quase exclusivamente dedicados à idade pré-escolar: 3 psicólogos clínicos, 3 terapeutas ocupacionais e 1 terapeuta da fala.

A equipa reuniu quinzenalmente em reuniões mistas (presenciais e em zoom) às quintas-feiras, às 13h00. As reuniões são participadas, em média, por um terço da equipa (5 a 7 elementos) e permitem a partilha da atividade de triagem e supervisão de casos, das atividades gerais do CADIn e de Lisboa.

A análise da atividade e pedidos de triagem permitem apurar uma procura maioritária por crianças e jovens em idade escolar (48,3% - média etária = 16,3 anos). A maioria dos pedidos chegam do género masculino (63,4%) e são motivados por preocupações com o neurodesenvolvimento (45%). Seguem-se os pedidos de avaliação/ intervenção na área do comportamento e das emoções (28%), as preocupações relacionadas com as aprendizagens, com uma subida ligeira (25%), em relação a 2022. Mantendo a tendência dos anos anteriores, cerca de 30,5% dos pedidos de triagem não resultaram em ato clínico (mais 3% do que em 2022).

A atividade formativa de Lisboa em 2023 fez um total de 15h00 e distribuiu-se por 5 ações e 3 participações nas reuniões clínicas abertas mensais do CADIn. Estiveram envolvidos 5 formadores, nas modalidades de e-formação, sensibilizações e ações presenciais. Estima-se que cerca de 300 participantes/formandos estiveram envolvidos nas 7 ações de formação e reuniões clínicas dinamizadas. No final de setembro, 1 terapeuta da fala e 1 terapeuta ocupacional beneficiaram do apoio na formação inicial do programa DIR, no Porto.

Em maio, o CADIn Lisboa acolheu um estágio de observação, em psicologia clínica (Instituto Psicologia e outras Ciências – INSPSIC), com a duração de 35 horas. Em outubro, a Dr<sup>a</sup> Danielle Ennes, pediatra do desenvolvimento da cidade de S. Paulo, foi também acolhida no CADIn Lisboa, para observação do programa CADIR.

Lisboa participou com 3 artigos para o jornal Público (março, junho e setembro), e continuou a contribuir para a área de conteúdos, colaborando em edições de efemérides e nas redes sociais.

Em abril e maio, a Profa. Jadiane Dionísio, Pós-doutoranda na Faculdade de Motricidade Humana da Universidade de Lisboa, realizou a recolha de informação acerca das competências psicomotoras de 5 crianças, com o devido consentimento informado das famílias, que no final receberam um relatório da avaliação dos seus filhos.

Por fim, deve ser referido que em 2023 o CADIn diminuiu a presença na Rede Social de Lisboa e na comissão social de freguesia da Junta de Freguesia das Avenidas Novas (JFAN). Nesta rede, foram participadas 4 reuniões, atendida uma criança em bolsa social, realizada uma parceria com a Associação PassaSabi, para o Programa BipZip, e efetuada 1 ação de sensibilização. Está a ser preparada a mudança dos parceiros da Rede Social de Lisboa, para a Junta de Freguesia de S António.

## 5.2 Acolhimento de Estágios

Em 2023, a unidade de Cascais acolheu 8 estágios (vs. 7 estágios em 2022)

De entre estes:

Cinco estágios curriculares (vs. 4 estágios curriculares em 2022):

- SD – Mestrado em Psicologia Clínica, University of Kent (UK) - 400 horas de estágio, sob orientação de Laura Vasconcelos (ano letivo 22/23, terminado)
- XX – Licenciatura em Terapia da Fala, Instituto Politécnico de Setúbal, sob orientação de Ana Rita Gonzalez (ano letivo 2022/23, terminado)
- RS – Mestrado em Neuropsicologia da Universidade Católica - 400 horas de estágio, sob orientação de Ricardo Lopes (ano letivo 23/24)
- FM – Mestrado em Psicologia Educacional do ISPA - 400 horas de estágio, sob orientação de Rita Branco (ano letivo 23/24)

Um estágio profissional

- MG – 1600 horas de estágio de admissão à OPP sob a supervisão de Sandra Pinho (ano letivo 2023/24)

Dois estágios de observação

- Interna de MGF do ACES Cascais
- Interna de MGF da USF São Domingos de Rana

A unidade de Lisboa acolheu o estágio de observação de uma aluna de Pós-graduação do Inpsi com a duração de 35 horas, sob a orientação de Rita Soares

## 6 *Intervenção Social*

A Intervenção Social no CADIn, assenta em três áreas fundamentais e que cumprem na prática a nossa Visão institucional, de ser um centro de referência acessível a todos no tratamento e estudo das perturbações do neurodesenvolvimento.

Uma área, é a atribuição de Bolsa Social, um fundo constituído por doações que comparticipa o custo do acompanhamento, quando as famílias e as instituições não têm condições económicas para o suportar sozinhas. A Bolsa Social suportou em 2023 em média, 63% dos custos dos atos clínicos dos utentes beneficiários.

A outra área, é o Acompanhamento Social, um serviço que assegura o atendimento e acompanhamento dos nossos utentes e/ou da sua família, independentemente de beneficiarem ou não de Bolsa Social.

A terceira área de intervenção social, é o Emprego Apoiado. Esta é uma área em que exercemos a nossa influência através nas nossas competências neste campo. O CADIn tem desempenhado um papel muito importante na sensibilização e formação da comunidade e das empresas nesta área.

As três áreas promovem a capacitação e a inclusão social e a sua existência, fortalecem a capacidade do CADIn desenvolver uma intervenção de proximidade.

### 6.1 *A Bolsa Social*

A atividade, do CADIn é naturalmente influenciada pelos fatores socio económicos, nomeadamente na nossa atividade no âmbito da Intervenção Social.

De modo a permitir o acesso das famílias carenciadas e das instituições sem fins lucrativos, aos seus serviços clínicos, o CADIn possibilita a atribuição de uma Bolsa Social, suportada por fundos constituídos por contribuições de empresas e particulares, com cariz pontual ou em alguns casos, regulares.

O recurso à Bolsa Social voltou a ser uma resposta importante e por vezes a única, para muitas famílias e instituições, confrontadas com os desafios no campo do neurodesenvolvimento e da saúde mental dos seus familiares e utentes.

Em parte, estas situações foram agravadas também pela falta ou pela demora, na resposta do Serviço Nacional de Saúde a estes problemas.

A influencia destes fatores, materializou-se num aumento de 9% das bolsas concedidas pelo CADIn às instituições e às famílias.

Alguns indicadores do comportamento socio económico em 2023, segundo fontes oficiais (OCDE; CFP; BdP):

- O consumo privado cresceu 1% em termos reais, vs. 5,6% em 2022;
- A despesa das famílias foi condicionada pela continuação da subida dos preços e pelo aumento das taxas de juro;
- A taxa de inflação média anual manteve um valor elevado embora tenha recuado de 7,8% em 2022 para 4,3%;
- O crescimento dos preços caiu de 8,4% para 1,4% entre janeiro e dezembro, refletindo a queda dos preços de energia e a aplicação do IVA Zero a alguns bens essenciais;
- A taxa de juro nos contratos de crédito à habitação no regime geral subiu de 1,885% para 4,583% entre dezembro de 2022 e de 2023, levando ao aumento das prestações de empréstimo bancário;
- A taxa média anual de desemprego registou uma subida, de 6,1% para 6,5% da população ativa, com o desemprego a aumentar apenas na parte final do ano;
- Manteve-se alguma escassez de oferta de mão de obra em alguns setores e neste contexto, os salários mantiveram-se pressionados em alta, contribuindo para um crescimento nominal de 6,2% no rendimento disponível dos particulares;

- Houve um movimento de descida dos depósitos bancários no início do ano, a favor de instrumentos de poupança alternativos, com destaque, em Portugal, para os certificados de aforro.

### 6.1.1 *Distribuição dos beneficiários da bolsa social*

A distribuição dos beneficiários faz-se por dois tipos de responsáveis ou cuidadores, as famílias e as instituições (CAT – Casas de Acolhimento Temporário). Em baixo está essa análise por ano e por unidade CADIn.

POR ANO	2023	2022	2021
Famílias	119	105	93
Instituições	102	97	102
<b>TOTAL</b>	<b>221</b>	<b>202</b>	<b>195</b>

POR UNIDADE	CASCAIS	SETUBAL	LISBOA
Famílias	58	41	20
Instituições	58	24	19
<b>TOTAL</b>	<b>116</b>	<b>65</b>	<b>39</b>

### 6.1.2 *Parcerias com Instituições*

O CADIn continuou a fortalecer parcerias com instituições dedicadas ao acolhimento de crianças e jovens, demonstrando solidariedade face às carências com as quais estas se confrontam diariamente

Estes acordos encontram razão de ser nos limitados recursos com que essas Instituições se defrontam, impedindo-as de alcançar a sua missão de conceder o apoio emocional e psicológico aos jovens que acolhem.

Em 2023 as instituições beneficiárias foram:

- Aldeias SOS de Alcabideche - Cascais
- Associação Novo Futuro - Casa Azul, Casa Branca, Casa Verde, Casa Lamingas, Casa Laranja, Casa Lilás e Casa Verde - Cascais e Lisboa

- Casa dos Rapazes de Setúbal – Setúbal
- Casa dos Rapazes da Parede – Cascais
- Casa São Francisco de Assis – Lisboa
- Centro Jovem Tabor – Setúbal
- CrescerSer – Casa da Encosta e Casa do Parque – Cascais
- Centro Social e Paroquial de Palmela - CAT Porta Aberta – Cascais
- Fundação o Século – Cascais
- QE - Questão de Equilíbrio, Associação de Educação e Inserção de Jovens - Lar de Infância e Juventude 1 de junho - Setúbal
- Santa Casa da Misericórdia de Cascais – CAT de Tercena – Cascais
- Santa Casa da Misericórdia de Sines - Centro de Apoio à Vida “Mãe Sol” e Lar “a Âncora” – Setúbal

### 6.1.3 *Projeto de Supervisão*

Continuámos o Projeto de Supervisão, que responde às necessidades sentidas no dia-a-dia pelos profissionais das Casas de Acolhimento, em estreita colaboração com o Corpo Clínico do CADIn.

Em 2023 a Supervisão foi exercida junto das seguintes instituições:

- Santa Casa da Misericórdia de Cascais – CAT de Tercena
- CrescerSer – Casa do Parque
- CrescerSer – Casa do Infantado
- CrescerSer – Casa da Encosta

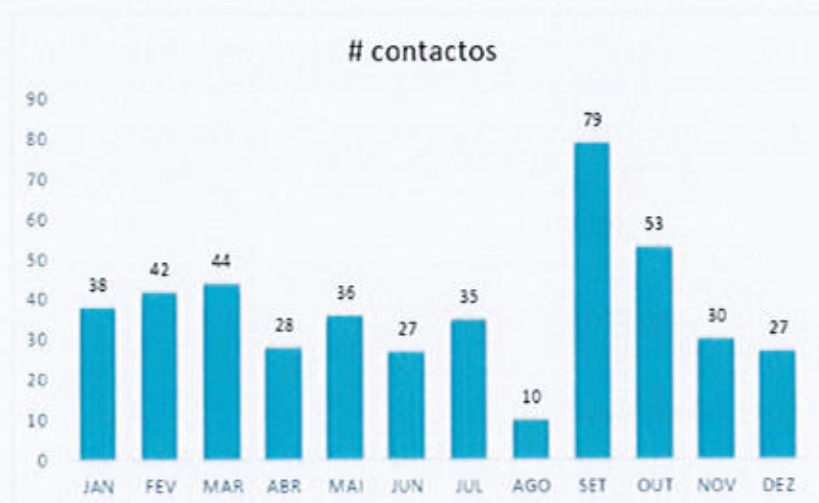
Mantivemos parcerias informais com várias organizações na área de atuação do CADIn, como são os Agentes Educativos, as Equipas de Rendimento Social de Inserção, os Centros de Apoio Familiar e Aconselhamento Parental, as Comissões de Proteção de Crianças e Jovens, as Equipas Multidisciplinares de Apoio Técnico aos Tribunais e outros parceiros de intervenção local, como as Câmaras Municipais e as Juntas de Freguesia.

## 6.2 Acompanhamento Social

A Assistente Social do CADIn, alargou o seu campo de intervenção, desconstruindo assim a ideia de que apenas os beneficiários da Bolsa Social seriam os únicos favorecidos pelo seu acompanhamento. É uma atividade que pretendemos continuar a privilegiar, tendo em conta que o CADIn é a única instituição no seu espectro de intervenção que apresenta como elemento diferenciador a resposta social integrada nos serviços clínicos que disponibiliza.

O Serviço Social no CADIn, respondeu a todos os que a si recorreram, efetuando o acompanhamento dos nossos utentes e das suas famílias, encaminhando-os, quando necessário, para as respostas externas existentes, na maior parte, por eles desconhecidas.

No gráfico abaixo, está o detalhe dos contactos realizados por mês, pela Assistente Social do CADIn, nas valências de atendimento e acompanhamento ao utente e sua família.



### 6.3 *Emprego Apoiado*

O CADIn continua a considerar muito relevante o programa estruturado de acompanhamento personalizado ao longo do processo de recrutamento / seleção e da integração no emprego, envolvendo os jovens com necessidades especiais.

Em 2023, continuou a assistir-se a uma procura de informação sobre o nosso serviço de emprego apoiado por parte de grandes empresas que tentam cumprir a quota estabelecida pela Lei 4/2019.

Foram realizadas 10 reuniões de apresentação do modelo de emprego apoiado CADIn com as seguintes empresas: NTT Data, Capgemini, Cisco, Fidelidade, Outsystems, LACS, REN, EPIS, Secil e Lidl.

Na sequência destas reuniões, foram enviados às empresas 15 perfis de utentes do CADIn candidatos a integração considerados adequados às funções identificadas nas empresas (nota: alguns utentes foram apresentados a várias empresas).

Neste âmbito, foram ainda realizadas as seguintes ações:

- Acompanhámos as entrevistas de seleção de 4 candidatos;
- Concretizamos cinco integrações – uma na Capgemini (estágio curricular), uma na LACS, duas nos Café Joyeux Cascais e uma na Critical Software;
- Foram selecionados, para iniciar em janeiro de 2024, mais três utentes do CADIn na NTT Data (projeto piloto, estágio remunerado de 3 meses, turma de 6 formandos com PEA);
- Realizaram-se ainda 14 reuniões de acompanhamento às integrações apoiadas pelo CADIn no BNP, SLB, Optocentro, Inditex, Go4Mobility, Capgemini, NTT Data e LACS

## **7 Atividade não clínica**

A atividade não clínica do CADIn abrange a área Institucional, a de Divulgação e Comunicação, Angariação de Fundos e a de Formação.

### **7.1 Institucional**

#### **7.1.1 Participação em plataformas de coordenação local da intervenção social**

No decorrer do ano de 2023 o CADIn fez-se representar nos seguintes grupos locais de coordenação da intervenção social:

##### **Cascais**

- Conselho Local de Ação Social da Rede

##### **Lisboa**

- Conselho Local de Ação Social da Rede Social

##### **Setúbal**

- Conselho Local de Ação Social da Rede Social
- Concelho Local de Parceiros da União de Freguesias de Setúbal
- Comissão Social de Freguesia
- Grupo Concelhio para as Deficiências e Incapacidades

### **7.2 Divulgação e comunicação**

#### **7.2.1 Site**

O site do CADIn é o principal meio de comunicação da Instituição, sendo continuamente atualizado com informação sobre as atividades e outros conteúdos.

O site CADIn teve 111.852 visualizações em 2023 (98.817 em 2022), o que corresponde a 42.670 visitantes (35.023 em 2022).

### 7.2.2 *Redes Sociais*

As redes sociais do CADIn têm sido não só um meio de partilha de conteúdos técnicos, mas também de divulgação de eventos e formações da nossa IPSS. Há um esforço de articulação entre as três plataformas, adequando à especificidade de cada uma.

O CADIn teve um aumento do número de seguidores no **Instagram** em 2023 passando de 2200 para 2950. Houve um esforço por aumentar o conteúdo em formato vídeo (exemplos de atividades e terapias, entrevistas curtas a técnicos).

O CADIn perdeu ligeiramente alcance no **Facebook** em 2023. O alcance da página teve 86.700 visualizações (94 mil em 2022). Algumas publicações relativas a formações foram patrocinadas, como havia sendo feito em anos anteriores.

A página do **LinkedIn** tem verificado um crescimento positivo, tendo registado 603 novos seguidores em 2023. Esta tem sido uma plataforma muito útil no reforço do posicionamento do CADIn e também para ajudar a divulgar todas as iniciativas da angariação de fundos. Apresenta um total de 1954 seguidores, tudo em resultado orgânico.

Tem havido também uma preocupação em dar uma resposta rápida às mensagens diretas que chegam tanto ao Instagram (Sílvia Lapa) como ao Facebook (Rosário Ferreira); como ao LinkedIn (Mafalda Condado).

### 7.2.3 *Media*

Em 2023, a parceria com o Público Online continuou e a equipa clínica do CADIn, com o seu vasto conhecimento e experiência nas temáticas, produziu 9 artigos:

DATA	TÍTULO	AUTOR
19/02	Agarrar no lápis – brincar hoje, para escrever amanhã	Cátia Sacadura
30/04	Comunicar além das palavras	Raquel Paulino
04/06	O Verano Azul e os Exames Nacionais	Helena Raposo
09/07	Uma ida ao supermercado inclusiva	Carolina Dargent
13/08	Fechado para férias!	Patrícia Rato
17/09	Identidade de género na adolescência: Quem sou e do que gosto?	Beatriz Carvalho
22/10	A escolha da carreira: saber quem somos para saber o que queremos ser	Sandra Sobreira
26/11	Autismo e Sexualidade: Uma conversa necessária na capacitação para a vida adulta	Beatriz Carvalho
31/12	O Exercício da Felicidade	Rita Soares

### 7.2.4 *Podcast*

Em 2023, o CADIn lançou o seu primeiro podcast: CADIn Talks – Conversas com Empatia. Obteve 344 reproduções e 72 seguidores na plataforma Spotify.

A introdução ao podcast obteve 23 reproduções. O primeiro episódio “A pandemia vista de longe”, com Pedro Caldeira da Silva foi publicado a 20 de setembro e contou com 203 reproduções. O segundo episódio “Bebés, comunicação e relação”, com Cristina Halpern contou com 118 reproduções.

### 7.3 Oferta formativa - Atividades de Formação e Divulgação

#### 7.3.1 Formação Externa

##### 7.3.1.1 Cursos Online

Em 2023, realizaram-se 9 workshops online, com a duração de 3 horas. As formações ocorreram tipicamente entre as 17h e as 20h (dias de semana) e entre as 10h e as 13h (sábado). Contou-se com um total de 245 participantes externos e 14 participantes internos.

#### Sumário das ações realizadas.

DATA	TÍTULO	FORMADORES	AVAL.	PARTICIP.	
16/01	Terapia Ocupacional em Intervenção Precoce: integração sensorial inserida nas rotinas	João Cadima (Terapeuta Ocupacional)	4,58	23	2
28/01	Aprender a Ler: estratégias de intervenção para quando o resto falha	Silvia Lapa (Terapeuta da Fala)	4,51	21	1
25/02	Da Investigação à Prática Pedagógica: abordagens de ensino inclusivas baseadas na evidência	Sofia Garcia Silva (Prof. de Ed. Especial)	4,78	16	2
11/03	Adolescência: do cérebro ao comportamento	Mónica Lemos (Psicóloga) Ricardo Lopes (Neuropsicólogo)	4,44	28	2
10/05	Famílias Online: estratégias parentais para uma utilização saudável e segura das tecnologias	Pedro Aires Fernandes (Psicólogo)	4,52	4	1

26/05	Sandplay/Caixa de areia: Uma jornada terapêutica através de símbolos.	Carmo Cruz (Psicóloga Clínica)	4,58	13	3
21/10	Descomplicar o DL nº 54/2018	Cátia Sacadura (Psicomotricista)	4,53	49	1
04/11	Recusa e Seletividade Alimentar: Quando a minha criança não come	Joana Fonseca da Silva (Terapeuta da Fala)	4,50	41	1
25/11	Como preparar a criança para aprender: Promover a autorregulação no jardim-de-infância e pré- escolar	Sofia Garcia Silva (Prof. Educação Especial)	4,60	50	1
<b>TOTAL</b>				<b>245</b>	

Em 2023 assistimos a um acréscimo de participantes nos cursos online passando de 8 cursos em 2022, com 191 participantes no total, para 9 cursos com 245 participantes. Os cursos realizados no último trimestre do ano parecem ter maior adesão, por ser início do ano letivo. Não parece haver diferença entre cursos dinamizados ao sábado ou durante a semana.

Para além dos cursos de curta duração, o CADIn organizou também o Curso de formação **“Igualmente Ligados: Desenvolvimento de competências transversais na transição para a vida adulta”**. Esta ação, da responsabilidade das psicólogas Sandra Pinho e Beatriz Carvalho, constou de 2 cursos com a duração de 10 horas cada um. O curso contou com 53 formandos.

### 7.3.1.2 *Ações em escolas*

No âmbito da missão de sensibilizar e empoderar a comunidade e outros profissionais na resposta às perturbações do neurodesenvolvimento, disponibilizou-se uma oferta formativa base para escolas e agrupamentos de escolas.

Esta oferta formativa consiste em duas modalidades, nomeadamente, ações de sensibilização (tendencialmente online, 1 hora, gratuita), ou formações *on demand* (3 a 8 horas, presencial e paga).

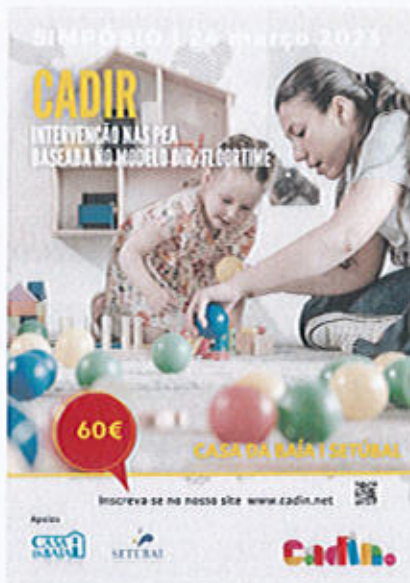
#### Descritivo das ações realizadas.

DATA	DESCRIÇÃO	FORMADORES	LOCAL
16/04	PEA na Escola e Multideficiência na Escola (formação de 3 horas dirigida a assistentes operacionais)	Sofia Fragoso Maria Cabral (Terap. Ocupacionais)	Agrupamentos de Escolas de Alenquer
3/05	Ação com uma turma de alunos da escola St. Dominics, Cascais	João Lopes Beatriz Carvalho, (Psicólogos)	CADIn
20/11	Ação de formação de 4 horas sobre seletividade alimentar e boas práticas	Carolina Dargent Helena Cunha (Terap. Ocupacionais)	TASIS Portugal
27/11	Ação de formação de 2,5 horas, para profissionais sobre Perturbações do Espectro do Autismo (idade pré-escolar)	Sofia Fragoso Maria Cabral (Terap. Ocupacionais)	Ext. N.ª S.ª da Assunção, Cascais

### 7.3.2 *Eventos formativos*

#### 7.3.2.1 *Simpósio CADIR*

A 24 de março de 2023 realizou-se o primeiro evento presencial do CADIn pós-pandemia. O espaço escolhido foi a Casa da Baía em Setúbal, com o objetivo de divulgar a equipa da unidade de Setúbal junto da comunidade. As vagas para inscrições esgotaram cerca de 3 semanas antes, e alcançou-se um total de 54 participantes.



A avaliação do Simpósio foi feita com recurso a questionário online tendo-se obtido 26 respostas. Dos inquiridos, 65,4% classificaram o simpósio com uma apreciação global de “muito Bom” e 30,8% com uma apreciação de “Bom”.

### 7.3.2.2 Conferência “Emprego sem Distinções”

A 9 de novembro de 2023, realizou-se a conferência “emprego sem Distinções” organizada pelo CADIn em conjunto com a Associação de Apoio à Sustentabilidade da Óptica (AASO) e o GRACE – Empresas Sustentáveis.

A Conferencia realizou-se na NOVA SBE e contou com a presença da Dr<sup>a</sup> Sandra Pinho e da Prof. Dr.<sup>a</sup> Assunção Cristas. Registaram-se 40 inscrições com um retorno informal muito positivo.



### 7.3.2.3 *Simpósio Dificuldades de Aprendizagem*

Estava previsto um segundo simpósio em Setúbal que não se realizou por inscrições insuficientes.

Fica em aberto a realização do mesmo em nova data ou a reformulação do evento para outro tema ou outro formato.

## 7.4 *Outras parcerias de formação*

Fidelidade: 12/10, Sandra Sobreira desenvolveu uma ação sobre Métodos e Hábitos de Estudo para os colaboradores da empresa. Formação online com a duração de 1,5 h.

Capgemini: 12/12, Sandra Pinho desenvolveu uma ação de 1 hora sobre “Incapacidades Invisíveis”.

## 7.5 *Formação Interna*

Mensalmente, foi organizada uma reunião geral de equipa aberta à comunidade na sua 1ª parte. As reuniões realizaram-se na plataforma zoom. Oradores externos e internos foram convidados a apresentar um tema durante 40 min e deixá-lo à discussão.

### Sumário das reuniões realizadas em 2023.

DATA	ORADOR CONVIDADO	TEMA	PARTICIP.
19/01	Cátia Sacadura (Tec. Reab. Psicomotora) Sílvia Lapa (Terapeuta da Fala)	Safari dos Sons: jogo para promoção da consciência fonológica	12 (ext)
16/02	Rita Lopes da Silva (Neurologista pediátrica)	O que fazer em situação de convulsão	23 (ext)
20/04	Mónica Lemos (Neuropsicóloga)	O cérebro social: implicações na escola e na família	15 (ext) 12 (int)
18/05	Vânia Encarnação Filipe Brás (Terapeutas Ocupacionais)	Quando a criança não come: o papel da Terapia Ocupacional e da Terapia da Fala	10 (ext) 13 (int)

22/06	Catarina Garcia Ribeiro (Pedopsiquiatra)	Como reagir numa situação de ataque de pânico	12 (ext) 13 (int)
19/09	Sofia Garcia Silva (Educadora Especial)	Ali a elefanta: brincar e pensar para aprender a memorizar	23 (ext) 17 (int)
17/10	Pedro Caldeira da Silva (Pedopsiquiatra)	Medicamentos: anjos e demónios	27 (ext) 22 (int)
21/11	Maria Serqueira Mendes, (prof. universitária e autora do livro "Adoção tardia")	"Acolhimento, apadrinhamento e adoção"	10 (ext) 24 (int)
19/12	Filipa Pinto Coelho Ana Castro Santos, (Associação Vila com Vida)	"Revelando talentos, transformando vidas: o modelo de integração da Vila com Vida"	5 (ext) 19 (int)

## 8 Programas e Projetos

### 8.1 Treino de Competências Sociais 6-13

Este programa destina-se a crianças dos 6 aos 13 anos com Perturbações do Espectro do Autismo e outras Perturbações do Neurodesenvolvimento, com dificuldades na interação social e regulação emocional. Foi dinamizado em grupo, 2 horas por semana, entre janeiro e junho de 2023. Participaram 3 crianças (entre os 9 e os 11 anos). As sessões foram dinamizadas pela Beatriz Carvalho, Patrícia Jerónimo, Joana Sousa e Sofia Duarte.

Verificou-se uma melhoria nas escalas aplicadas:

- Quociente de Espectro do Autismo – Versão Criança (AQ); Tradução Versão Portuguesa, Portugal, 2020;
- Questionário de habilidades de interação social (Casares, 1992)
- Coeficiente de Empatia e Sistematização para Crianças (EQ-SQ – C)

## 8.2 *Igualmente ligados*

Em 2022, a unidade de Cascais submeteu candidatura do projeto “Igualmente Ligados” aos financiamentos Caixa Social, Deloitte Pact Fund e Programa Vinci. Este projeto destina-se a: 1) converter um programa de desenvolvimento de competências transversais na transição para a vida adulta em intervenção à distância para jovens com Perturbações do Espectro do Autismo; 2) capacitar 50 técnicos na área de reabilitação para aplicarem o programa; e 3) orientar a aplicação do programa a 100 jovens. A candidatura ao Prémio Social da CGD foi aprovada, com um financiamento de 21.000,00€.

Em 2023, decorreu a fase de formação de Técnicos de Referência para a aplicação do Programa:

- Foram dinamizadas seis ações de formação – 2 turmas dinamizadas pela Beatriz Carvalho e 4 turmas dinamizadas pela coordenadora da unidade;
- Capacitámos 53 profissionais de reabilitação, saúde e educação a exercer funções em IPSS's, Centros de Recursos para a Inclusão, Centros de Apoio à Vida Independente, equipas multidisciplinares de apoio à aprendizagem e à inclusão nas escolas e centros de formação e reabilitação profissional;
- Estes profissionais (10 áreas profissionais distintas, um autor representante e um familiar) provinham de 29 instituições de norte a sul do país (15 concelhos);
- Estes profissionais aplicaram o programa a 85 jovens com PEA com a supervisão da equipa CADIn (realizada através de reuniões mensais com cada uma das 6 turmas durante seis meses).

### **8.3 + EU – Plataforma de Apoio à Saúde Mental**

Este projeto desenvolvido pela unidade de Cascais visa a criação de uma plataforma online com recursos de autoajuda incluindo artigos, vídeos, exercícios práticos e ferramentas interativas para capacitar utilizadores a lidar com desafios de saúde mental, como ansiedade, depressão e distúrbios alimentares.

O projeto prevê a mobilização dos recursos humanos especializados do CADIn como um todo e a implementação de uma linha de apoio telefónico, disponível durante 1 ano, para prestar suporte imediato e personalizado aos utilizadores, complementando os recursos da plataforma. Pretende-se chegar a 1,000 beneficiários - pessoas que enfrentam desafios de saúde mental, independentemente da sua idade, género ou origem. Foi submetida candidatura deste projeto à CGD – Caixa Social e ao Prémio Fidelidade.

### **8.4 I see you**

Este projeto, desenvolvido pela unidade de Cascais, tem como objetivo geral, capacitar empresas para a inclusão de pessoas com deficiências invisíveis no mercado de trabalho. Os objetivos específicos são: 1) envolver 20 empresas em workshops de capacitação para o emprego inclusivo de pessoas com deficiências invisíveis; 2) capacitar 80 profissionais de Recursos Humanos para lidar eficazmente com candidatos com deficiências invisíveis.; 3) promover a adoção de boas práticas de seleção e integração que valorizem as competências dos candidatos com deficiências invisíveis.; e 4) integrar pelo menos 5 candidatos com deficiência invisível nas empresas parceiras, até o final do projeto. Foi submetida candidatura deste projeto ao Programa VINCI para a Cidadania, mas esta não foi aprovada. Continuaremos a procurar linhas de financiamento para este projeto em 2024.

## **8.5 Projeto de desenvolvimento - Novas Instalações em Lisboa**

Em 2023, a unidade do CADIn de Lisboa concretizou a mudança para novas e mais amplas instalações. A alteração de localização decorreu sem interrupções da atividade do CADIn dentro do prazo e abaixo do orçamento.

## **9 Gestão de projetos | angariação de fundos**

Continuamos a direcionar a nossa atuação mantendo o foco nos quatro eixos estratégicos, que permanecem como pilares orientadores e que fundamentam a nossa abordagem na área de Angariação de Fundos e na Gestão de Projetos

### **9.1 Respostas Sociais**

O CADIn mantém-se comprometido com a sua missão social, tal como definida nos estatutos. Procuramos reforçar a imagem do CADIn como um projeto inovador de responsabilidade social, destacando a sua dedicação ao bem-estar de crianças, jovens e adultos com perturbações do desenvolvimento e das suas famílias.

No segundo ano de participação no Programa Social Leapfrog da Nova SBE, mantivemos o nosso empenho no desenvolvimento de um planeamento estratégico direcionado, permitindo-nos um maior controlo sobre a nossa missão, valores e atividades no contexto das respostas sociais. Em 2023, iniciámos a colaboração com um Conselho Consultivo composto por três profissionais nas áreas da comunicação, angariação de fundos e gestão organizacional, as quais têm fornecido apoio na definição da estratégia de angariação de fundos. Além disso, tivemos a oportunidade de contar com um estagiário durante 4 meses, cujo foco incidiu na sistematização da base de dados de potenciais doadores, no planeamento de novas iniciativas de angariação de fundos e, especificamente, no apoio à organização do Arraial Solidário do CADIn. Ao longo da participação contínua no programa, temos aproveitado diversos workshops e formações que

têm sido essenciais para impulsionar não apenas o nosso impacto, mas também a nossa sustentabilidade financeira.

Consolidámos as relações institucionais através de diversas ações com a comunidade. O CADIn demonstrou este empenho de forma concreta ao aderir à Carta Social de Cascais, reforçando o nosso compromisso e responsabilidade na promoção do bem-estar da comunidade local. Além disso, marcámos presença ativa nas redes e plataformas dos concelhos, participando em iniciativas como o GAL (Grupo de Ação Local) e redes sociais locais, entre outros.

## **9.2 Parcerias e Donativos**

No contexto da angariação de fundos e parcerias, destaca-se o nosso contínuo compromisso em manter parcerias duradouras e significativas, reconhecendo a importância do apoio dos nossos parceiros. Prosseguindo com este compromisso, temos fortalecido os laços com os nossos parceiros, colaborando de forma ativa e construtiva para alcançar objetivos comuns. Paralelamente, empenhámo-nos na expansão do nosso leque de parcerias, procurando ativamente novas oportunidades de colaboração com organizações e entidades que partilham dos mesmos valores e missão do CADIn.

Desde 2022, mantemos uma parceria com a Odisseia no âmbito do seu projeto “Presentes para Ajudar”. Esta colaboração tem sido especialmente significativa, proporcionando visibilidade e contribuindo para a consolidação do nosso papel enquanto Instituição sem fins lucrativos. Estar presente nesta plataforma não só aumenta a nossa visibilidade, mas também amplia o nosso alcance.

Continuamos a manter a parceria com os Hotéis PortoBay, através do seu Programa Hope. Esta parceria é fundamental para o suporte das nossas iniciativas e na promoção da Bolsa Social, indo muito além do apoio financeiro.

Mantivemos a parceria com a Secil através do Protocolo de Colaboração ao Movimento Associativo Setubalense, direcionando o apoio financeiro para a nossa unidade em Setúbal.

Participámos na iniciativa Bairro Feliz do Pingo Doce com a causa “Renove o nosso Parque Infantil em Cascais”. Embora a causa não tenha sido a vencedora, esta experiência proporcionou ao CADIn visibilidade na loja Pingo Doce da Guia, em Cascais, mantendo-se em destaque por cerca de dois meses. Além disso, observámos um significativo aumento no nosso alcance nas redes sociais. Esta participação não só permitiu que a nossa causa fosse conhecida por um público mais amplo, mas também fortaleceu os laços com a comunidade local.

Realizámos a Campanha Movimento 1 Euro, através da plataforma de crowdfunding, com a participação de duas campanhas. Em janeiro de 2023, submetemos um pedido para angariar fundos para a Bolsa Social, e em julho, para o Ginásio de Integração Sensorial CADIn Lisboa, onde conseguimos angariar parte das verbas solicitadas.

Estabelecemos uma colaboração com a Associação D. Pedro V, resultando num generoso apoio financeiro para a nossa Bolsa Social, através do qual conseguimos acompanhar quatro utentes.

Mantivemos a parceria com a Hovione, cujo apoio para a Bolsa Social foi reforçado com a duplicação do valor do donativo.

Estabelecemos ainda uma parceria com o Grupo Semapa para apoiar a nossa Bolsa Social, através de uma iniciativa que envolveu os colaboradores – “Move-te por uma Causa”. Graças à generosidade dos colaboradores do Grupo, foi possível angariar fundos para apoiar quatro bolsas sociais do CADIn, durante o ano.

Em julho realizámos o Arraial Solidário do CADIn, um evento que teve como objetivo interno consolidar o sentimento de pertença da nossa equipa, estimulando o trabalho em equipa, enquanto externamente fortalecemos a relação entre o CADIn e os nossos utentes e famílias. Mais de 300 pessoas participaram neste evento, que foi um verdadeiro sucesso tanto em termos de angariação de fundos quanto no cumprimento dos objetivos estabelecidos. A Fundação AGEAS apoiou o nosso Arraial através de um donativo monetário e várias marcas

associaram-se ao evento, contribuindo com a doação de bens alimentares, como o LIDL, A Merendeira, Nestlé, Pão da Vila, Sages e Santini.

A colaboração entre o CADIn Lisboa e o LACS tem gerado um conjunto de atividades planeadas, destinadas a fortalecer a parceria e envolver ativamente as suas comunidades. No final do ano de 2023, foi realizada uma campanha de angariação de fundos na comunidade LACS para apoiar a Bolsa Social do CADIn.

Também durante o ano, recebemos um donativo monetário para a Bolsa Social por parte da Fujitsu. Esta contribuição foi resultado de uma iniciativa interna da empresa para promover ações alinhadas com os Objetivos de Desenvolvimento Sustentável das Nações Unidas (ODS). Como parte do programa, foi lançada uma competição interna, na qual os funcionários tiveram a oportunidade de apresentar uma instituição da sua escolha dentro de cada uma das comunidades dos ODS. O CADIn foi selecionado como uma das beneficiárias desta iniciativa.

### **9.3 *Candidatura e Gestão de Projetos Financiados***

Neste eixo, destacamos os nossos esforços contínuos na promoção da sustentabilidade financeira e do equilíbrio através da diversificação das fontes de financiamento. Reconhecendo a importância de não depender excessivamente de um único financiador, desenvolvemos uma estratégia abrangente para garantir a sustentabilidade a longo prazo.

Durante o ano de 2023, concentrámos os nossos esforços na apresentação de candidaturas a programas de financiamento privado. O financiamento privado, obtido através de candidaturas, desempenha um papel crucial já que nos tem permitido desenvolver projetos específicos que abordam de forma concreta os desafios identificados na área da integração das pessoas que sofrem de problemas de neurodesenvolvimento ou saúde mental. Embora tenha sido posto um grande esforço na candidatura a estes projetos, o CADIn não obteve os resultados que ambicionava e até agora não lhe foi atribuído nenhum projeto. Isto deve-se ao grande número de candidaturas a nível nacional, com as quais o CADIn concorre diretamente.

DATA	ENTIDADE	PROJETO
Março 2023	Roche	Podcast CADIn Talks
Abril 2023	Ren – Prémio Agir	Bolsa Social Instituições
Maio 2023	Fundación Mapfre	Bolsa Social
Junho 2023	CGD – Caixa Social	Plataforma de Apoio à Saúde Mental +EU!
Outubro 2023	Fundação Altice	Grid 3 – software e tablets para unidade de Cascais e Setúbal
Outubro 2023	Fidelidade	Plataforma de Apoio à Saúde Mental +EU!
Outubro 2023	Programa VINCI para a Cidadania	I See You - Capacitação de Empresas para a Inclusão de Pessoas com Deficiências Invisíveis

#### 9.4 Comunicação & Imagem

No eixo da Comunicação & Imagem, direcionámos os nossos esforços para aumentar a visibilidade da missão do CADIn e dos serviços prestados, consolidando uma estratégia que promove os serviços e as respostas sociais. Utilizámos diversos meios para uma comunicação holística, eficaz e viável, visando atrair novos parceiros. Além disso, realizámos uma segmentação dos públicos-alvo e uma avaliação do argumento mais eficaz na promoção das doações, considerando a sensibilidade à causa, a relação pessoal (afinidade) e a proximidade.

A nossa presença no LinkedIn tem sido muito positiva. A página tem sido uma ferramenta muito útil para a divulgação das nossas iniciativas de angariação de fundos, ampliando o alcance das nossas campanhas e fortalecendo a ligação com a nossa comunidade online.

Em 2023, demos início ao projeto CADIn Talks | Conversas com Empatia. Um projeto que teve como objetivo principal a partilha de testemunhos pessoais de quem enfrenta ou acompanha casos de problemas do neurodesenvolvimento.

Além disso, o projeto visa capacitar, formar e sensibilizar técnicos, educadores, professores, pais e a comunidade em geral. Com esta série de Podcasts pretendemos contribuir para um novo olhar sobre as questões do desenvolvimento e para uma maior inclusão na sociedade, promovendo igualmente uma maior literacia nesta área. Assim, foram produzidos e lançados dois episódios. O primeiro abordou o tema 'A Pandemia Vista de Longe', enquanto o segundo discutiu 'Bebés, Comunicação e Relação'. No que diz respeito aos resultados, os dois episódios foram reproduzidos 344 vezes, alcançando uma audiência de 72 seguidores no Spotify. A análise demográfica revela que a maioria dos ouvintes é do género feminino, com idades predominantemente entre 35 e 59 anos. Estes dados indicam um público maduro e interessado em conteúdos relevantes. Além disso, observamos uma audiência diversa em termos de localização geográfica, mostrando a capacidade do nosso conteúdo em alcançar diferentes regiões.

## 10 *Atividade Científica*

Tal como tivemos já ocasião de sublinhar no plano de Atividades para 2024, o ano de 2023 foi um ano particularmente rico em termos de Atividades Investigacionais no CADIn. Concluiu-se com sucesso a recolha de dados de 5 importantes estudos desenvolvidos pela equipa CADIn em parceria com equipas e instituições externas:

- Cogsea II, projeto desenvolvido em parceria com o ISCTE-LAPSO, implementado no CADIn pelo Doutor João Fernandes.
- Projeto “Interactive mirroring Games with social robot – IOGIOCO, com o Instituto de Sistemas e Robótica do Instituto Superior Técnico, liderado pela Mestre Laura Santos, e coordenado no CADIn pela Dra Ana Rita Gonzalez e posteriormente pela Dra. Susana Lúcio.
- Projeto “Studying the potential of a single accelerometer to serve as an assessment tool of unique motor traits of children with developmental delays”, projeto desenvolvido pela licenciada Hagar Yulzari, no âmbito do seu trabalho de Mestrado em Biomedical Research na NOVA Medical

School, e em colaboração com aquela Faculdade, coordenado no CADIn pela Dra. Ana Rita Gonzalez e posteriormente pela Dra. Susana Lúcio, em colaboração com a Dra. Helena Cunha.

- “Investigação sistemática sobre representações temporais em Autismo”, iniciativa da Sra. Professora Doutora Joana Carmo, da Faculdade de Psicologia da Universidade de Lisboa, com a colaboração, por parte da equipa CADIn, da Dra. Sandra Pinho e do Doutor João Fernandes.
- Projeto “Avaliação da competência motora em crianças com desenvolvimento típico e com perturbação do espectro do autismo”, desenvolvido pela Professora Doutora Jadiane Dionísio, da Faculdade de Motricidade Humana de Lisboa, e implementado no CADIn sob coordenação da Dra. Susana Lúcio.

Ainda em 2023 iniciou-se a análise dos dados recolhidos nestes vários projetos, tendo-se submetido três artigos para publicação em revistas científicas internacionais com arbitragem por pares, estando outros dois em fase avançada da sua elaboração.

Cumpr, por fim, destacar a conclusão, com sucesso, das Provas de Doutoramento em Medicina do agora Doutor João Miguel Fernandes, psiquiatra da equipa CADIn, com a tese intitulada “Cognição Social em Doentes com Esquizofrenia e Perturbação do Espectro do Autismo”, desenvolvida, no seu essencial, a partir do seu trabalho como colaborador do CADIn e do seu envolvimento como investigador principal no projeto Cogsea I. Trata-se de um acontecimento inédito na história do CADIn como lugar onde se produz ciência e onde se contribui para a formação e crescimento técnico-científico dos colaboradores clínicos de todos os domínios científicos e grupos profissionais.

## **11 Comissão de Ética**

### **11.1 Enquadramento**

A Comissão de Ética (CE) do CADIn, é uma unidade funcional de natureza consultiva e independente que visa zelar pela observância e promoção de padrões de integridade, honestidade e qualidade ética no âmbito das atividades desenvolvidas na instituição, nomeadamente ao nível da investigação científica e de prestação de serviços à comunidade.

Integram a CE os seguintes membros:

Presidente - Dr. Fernando Nogueira

Vice-Presidente - Dr. Carlos Filipe

Vogais - Dra. Alexandra Queiroz; Dra. Paula Bruno; Dra. Rita Jerónimo; Prof. Dr. Bernardo Barahona Corrêa (Diretor Científico do CADIn); Dra. Anita Ayash

O relatório, respeitante ao quinto ano de atividade da atual Comissão de Ética, dá cumprimento ao estabelecido no artigo 15º do Decreto-Lei nº 80/2018, de 15 de outubro. Incorpora uma descrição sumária das atividades desenvolvidas entre janeiro e dezembro de 2023.

### **11.2 Reuniões**

No âmbito da sua missão, foram realizadas seis reuniões por videoconferência, nomeadamente a 25 de janeiro, 8 de fevereiro, 5 de abril, 26 de julho, 25 de outubro e 13 de dezembro. De cada reunião foi elaborada a respetiva ata.

### **11.3 Atividades**

No âmbito das suas competências, a Comissão de Ética deu prioridade a:

### **11.3.1 *Análise e emissão de pareceres***

Durante o ano de 2023 foram submetidos e sujeitos a apreciação três novos projetos de investigação:

#### **11.3.1.1 *“Avaliação da competência motora em crianças com desenvolvimento típico e com perturbação do espectro do autismo”***

-Investigadora Principal: Prof. Dra. Jadiane Dionísio, Faculdade de Motricidade Humana, Universidade de Lisboa

-Data da Submissão: 25 de janeiro de 2023

-Data do Parecer: 18 de março de 2023

-Decisão: parecer aprovado

#### **11.3.1.2 *“Perfil Sensorial 2 - A criança dos 7 aos 35 meses: contributo para a validade de construto e discriminativa na população portuguesa”***

-Investigadora Principal: Mestranda Maria João Costa Cabral, Escola Superior de Saúde do Alcoitão

-Data da Submissão: 6 de fevereiro de 2023

-Data do Parecer: 4 de abril de 2023

-Decisão: parecer aprovado

#### **11.3.1.3 *“Do infants with or at risk for Autism Spectrum Disorder behave adaptively in environments that pose risks for falling and drowning”***

-Investigadora Principal: Prof. Dra. Carolina Burnay, CIPER-Faculdade de Motricidade Humana, Universidade de Lisboa

-Data da Submissão: 11 de dezembro de 2023

-Data do Parecer: em apreciação

### **11.3.2 Análise de relatórios intercalares**

Dando cumprimento às alíneas e) e f) do nº 3 do artigo 3º do DL 80/2018 bem como ao seu Regulamento Interno, e no sentido de assegurar o acompanhamento e a monitorização relativamente aos aspetos éticos dos estudos que decorrem na instituição, foi num primeiro momento solicitado a três proponentes dos estudos aprovados um relatório intercalar sobre a sua execução. A Comissão de Ética procedeu à análise dos dois relatórios submetidos na sequência desta solicitação.

### **11.3.3 Colaboração com a equipa clínica do CADIn**

No âmbito da assessoria, a CE manteve a abordagem a qualquer questão ética colocada pela equipa clínica e executiva do CADIn e sempre que aplicável, foi emitido o respetivo parecer.

## **12 Recursos**

### **12.1 Recursos Humanos**

A equipa do CADIn é composta pelo Corpo Clínico e pelos elementos que providenciam o suporte Administrativo e Financeiro ao seu funcionamento.

O corpo clínico era no final de 2023, constituído por 69 elementos e a equipa administrativa e financeira (A&F), por 13 elementos.

### **12.2 Recursos Materiais**

A remodelação de servidores, que estava planeada para 2023, não foi realizada, estando planeada para 2024 A introdução de medidas tecnológicas que permitiram a otimização do atual sistema, permitiram reagendar esta remodelação para 2024.

Foram adquiridas as licenças de software antivírus da SOPHOS e também adquirimos 2 kits de testes psicológicos, WAIS e BALIN.

## 13 Resultados Financeiros

### 13.1 Introdução

As demonstrações financeiras foram preparadas no quadro das disposições em vigor em Portugal, aplicáveis às Entidades do Sector Não Lucrativo. O registo contabilístico foi realizado pelo Gabinete Figueiredo Pratas, e as contas devidamente auditadas pela Deloitte & Associados, SROC, SA.

As comparações e comentários a variações dizem respeito ao final de 2023 versus o plano para 2023, a não ser que se especifique outro termo de comparação.

### 13.2 Rendimentos

Terminámos o ano com mais 251 k€ de Rendimentos versus o orçamento, o que representa uma variação positiva de 18%.

Esta diferença, entre o atual vs. o orçamento, é essencialmente o resultado do aumento da atividade clínica, que implicou uma variação de mais 236 k€, cerca de 22%, de Receitas Operacionais. Também a formação e a venda de jogos tiveram um resultado acima do orçamento de mais 1 k€. De referir que a venda de jogos representou 3,5 k€ de receita.

O número de atos clínicos ultrapassou o previsto, com mais 3.006 atos vs. o orçamento, ou seja, uma variação positiva de 12%.

Em agosto de 2023, o CADIN atualizou a tabela de preços e o preço médio por ato em 2023, foi de 47,3€ vs. 43,5€ em 2022.

A variação no preço médio por ato clínico, vem de uma combinação de fatores:

- aumento de preços de aproximadamente 10% das consultas médicas e algumas mensalidades de sessões de intervenção, a partir de 1 de agosto.
- maior número de atos clínicos.

Os donativos, em espécie e em dinheiro, foram de 342k€, 14k€ acima do orçamento.

Continuámos a trabalhar na obtenção de fundos, para possibilitar a continuação da nossa Intervenção Social junto dos utentes, suas famílias e das instituições. Neste âmbito, o valor angariado foi 31 k€, em linha com o orçamento.

Apesar de aqui estarem referenciados apenas alguns nomes de empresas, queremos agradecer a todos os que nos apoiaram com os seus donativos e ações de solidariedade, em que se destaca a contribuição através do IRS Solidário, que foi de cerca de 14 k€.

Nas quotas dos associados fundadores, obtivemos um resultado de 3,4 k€ um aumento em relação ao previsto, resultado de algumas ações necessárias para regularização de quotas.

Continuámos a contar com o apoio habitual da empresa Logoplaste, que nos apoiou com o donativo de 100 k€ para suportar a operação e a Bolsa Social do CADIn.

Igualmente, o grupo Nikky contribuiu com 96 k€. para suportar a renda do CADIn de Cascais

Sem a LACS não teria sido possível a relocação e a conseqüente ampliação da unidade de Lisboa, já que esta empresa suportou as obras necessárias e continua a suportar a renda mensal em forma de donativo. Na rubrica de Projetos, o valor previsto no orçamento era de 55 k€. Este valor incluía a estimativa para as obras necessárias para a relocação da unidade de Lisboa e ao mesmo tempo, a atribuição de projetos aos quais concorreremos. No entanto, foi encontrada uma solução mais económica e rápida para a mudança da unidade e ao mesmo tempo, não nos foi atribuído nenhum projeto, ao contrário do previsto. Por estes motivos, o valor final dos projetos cifrou-se em 16k€.

A empresa Capgemini atualizou, ao fim de muitos anos, o valor mensal dos seus serviços de suporte ao CADIn na área de Tecnologia da Informação (IT). Estes

valores são depois doados e contribuem assim também para o aumento do valor dos donativos verificados em 2023, sendo contabilizados na rubrica de donativos em espécie.

Do mesmo modo, em forma de donativo ao CADIn, os serviços jurídicos foram assegurados pela empresa de advocacia, Vasconcelos Advogados.

Para além destes, contamos com o estimado apoio de outras empresas e particulares, cuja doação foi mais uma vez essencial para a sustentabilidade da nossa Intervenção Social.

A todos o nosso agradecimento.

### **13.3 Gastos**

A despesa com vencimentos e honorários representa a maior parcela dos custos da Instituição, tal como previsto no orçamento.

No decorrer de 2023, tivemos duas alterações no quadro clínico, com a saída de dois clínicos pertencentes ao quadro, sendo substituídos por prestadores de serviço. Como resultado, observamos uma alteração na distribuição de honorários vs. vencimentos, em relação ao previsto no orçamento, resultando na diminuição dos vencimentos em 8%, enquanto os honorários aumentaram 30%.

#### **13.3.1 Honorários**

Em 2023, como reflexo do aumento da atividade clínica e do exposto acima, verificámos o conseqüente aumento do valor dos honorários, sendo estes a prestação variável em função da atividade clínica. Os honorários, superaram em 30%, o previsto no orçamento, ou seja, mais 224 k€.

#### **13.3.2 Vencimentos**

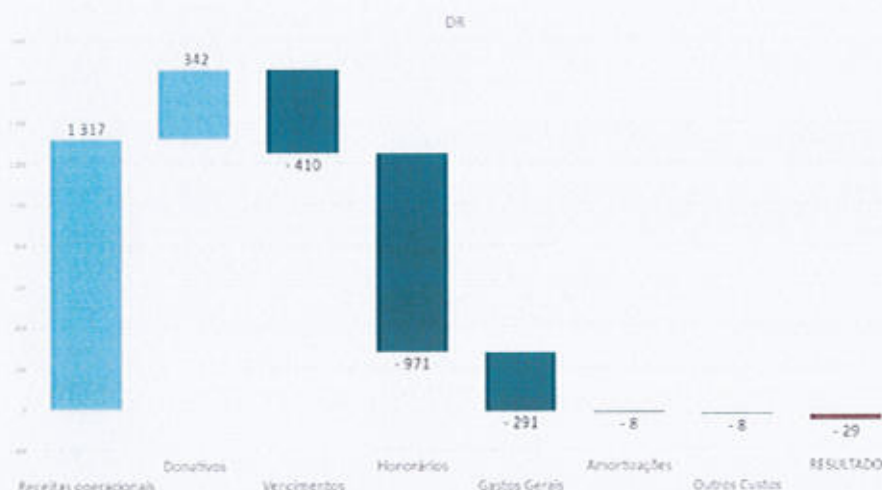
Quanto aos vencimentos, observámos um decréscimo vs. o orçamento, de 34 k€, menos 8% pela razão apresentada no início deste capítulo

### 13.3.3 Gastos gerais

Os gastos gerais de funcionamento, ficaram 20 k€, acima do orçamento, mais 7%. O gasto extra veio essencialmente do aumento do valor dos serviços de IT, prestados pela Capgemini.

### 13.4 Resultados

Conforme o acima exposto, obtivemos um resultado negativo de 29 k€, vs. o orçamento que tinha previsto um resultado negativo de 66 k€.



### 13.5 Tesouraria (saldos em bancos e caixa)

O resultado da tesouraria a 31 de dezembro de 2023 foi de 62 k€, mais 12 k€ do que o previsto no orçamento, sendo que 57 k€ em depósitos bancários e 5 k€ em caixa.

### 13.6 Outros Comentários

O valor dos encargos diretos com os utentes beneficiários da Bolsa Social foi de 118 k€, mais 8 k€ do que o previsto no orçamento, um aumento de 7% vs. plano

Além deste montante, a Intervenção Social do CADIn, também se reflete financeiramente na rubrica Gastos com Pessoal, através do suporte social prestado pela nossa Assistente Social. O mesmo com a subsidiação do Projeto Supervisão.

### 13.7 Demonstração de Resultados

	2022	Orçamento 2023	2023	Varição vs. Orçamento	Variação %
000's Euros					
<b>Rendimentos</b>					
<b>Receitas operacionais</b>					
Área Clínica	1 054	1 068	1 304	236	22%
Formações/outros	9	12	13	1	6%
<b>Sub-Total</b>	<b>1 063</b>	<b>1 081</b>	<b>1 317</b>	<b>237</b>	<b>22%</b>
<b>Donativos</b>					
Em Espécie	24	28	45	18	63%
Consig. IRS	16	16	14	-2	-13%
Projetos	35	55	16	-39	-70%
Em Renda	97	98	132	34	35%
Intervenção Social	29	30	31	1	2%
Associados Fundadores	101	101	103	2	2%
<b>Sub-Total</b>	<b>302</b>	<b>328</b>	<b>342</b>	<b>14</b>	<b>4%</b>
<b>Total Rendimentos</b>	<b>1 365</b>	<b>1 409</b>	<b>1 659</b>	<b>251</b>	<b>18%</b>
<b>Gastos</b>					
Vencimentos	405	444	410	-34	-8%
Área Clínica	167	182	154	-28	-15%
Administrativa	238	263	256	-6	-2%
Honorários	753	748	971	224	30%
<b>Sub-Total</b>	<b>1 158</b>	<b>1 192</b>	<b>1 381</b>	<b>189</b>	<b>16%</b>
Gastos Gerais	253	269	291	22	8%
Amortizações	7	11	8	-3	-30%
Outros Custos	8	3	8	5	161%
<b>Sub-Total</b>	<b>267</b>	<b>283</b>	<b>306</b>	<b>24</b>	<b>8%</b>
<b>Total Gastos</b>	<b>1 425</b>	<b>1 475</b>	<b>1 688</b>	<b>213</b>	<b>14%</b>
<b>Resultado antes imposto</b>	<b>-60</b>	<b>-66</b>	<b>-29</b>	<b>38</b>	<b>-57%</b>
Tesouraria 31 Dez	180	50	62	12	24%
Custo Bolsa social	85	110	118	8	7%
NºActos Clínicos	23 459	24 556	27 562	3 006	12%

## 14 *Notas Finais*

O ano de 2023 foi mais um ano de sucesso através do reconhecimento pelos nossos utentes, suas famílias e instituições de acolhimento, do apoio clínico e social dado pelo CADIn. A Administração do CADIn pretende dar continuidade e aumentar, na medida do possível, a sua atividade clínica e a sua intervenção social, e prometemos trabalhar com o fim de ajudar os nossos utentes na sua inclusão social. Após uma análise dos potenciais impactos económico-financeiros, da evolução da situação política e económica mundial e o seu reflexo em Portugal. Dada a incerteza quanto à duração da guerra na Ucrânia e do desenvolvimento da crise no médio-oriente, não é possível determinar com algum rigor o seu impacto no desenvolvimento da situação económica e social. Não prevemos uma diminuição da atividade clínica e social no Cadin, mas devido à estabilização do crescimento das duas unidades ampliadas em 2022 e 2023, Setubal e Lisboa, prevemos um crescimento mais moderado em 2024. Reconhecemos que a angariação de fundos e donativos fora das principais e habituais empresas que nos apoiam anualmente, será mais uma vez um desafio que aceitaremos. No entanto, e tendo por base as informações disponíveis na presente data, o Conselho de Administração considera que o inequívoco pressuposto da continuidade, utilizado na preparação das demonstrações financeiras da Entidade em 31 de dezembro de 2023, se mantém apropriado. Aquilo que os primeiros 3 meses do ano indicam é a continuada procura e o aumento da atividade, quando comparados com igual período de 2023.

O Conselho de Administração do CADIn expressa o seu agradecimento:

- Aos membros da sua equipa que, com reconhecida dedicação e profissionalismo, fazem do CADIn, dia após dia, uma instituição de excelência e de grande qualidade técnica e humana;
- Aos nossos parceiros e associados, que trabalhando connosco, tornaram possível a realização dos objetivos propostos.;

## **Proposta de Aprovação de Resultados referentes ao exercício de 2023**

Propõe-se que o Resultado Líquido negativo, no valor de 28.564€, seja transferido para a conta de Resultados Transitados.

*Cascais, 2 de maio de 2024*

**O Conselho de Administração**

